

« ASSOCIATION VOLAILLES FERMIERES DES LANDES »

CAHIER DES CHARGES DU LABEL ROUGE

« **Poulet Jaune Fermier
Elevé en liberté** »


« **LA/04/72** »

Caractéristiques certifiées

- Fermier – élevé en liberté
- Durée d'élevage : 88 jours minimum
- Alimenté avec 100% de végétaux, minéraux et vitamines, dont 80% minimum de céréales, finition au maïs grain entier

REGLES TYPOGRAPHIQUES :

- les critères identiques à ceux de la notice technique apparaissent en caractères non gras et sont précédés d'un numéro de critère C1, C2
- les exigences supplémentaires propres à chaque cahier des charges et ne figurant pas dans la notice technique sont précédées d'un numéro d'exigence E1, E2...
- **les critères** présentant des différences par rapport aux critères minimaux fixés dans la notice technique figurent en caractères **gras soulignés**.

| Indice | Date | Evolutions | Validation |
|-----------|-----------|--|---|
| Version 3 | 02/01/01 | Refonte complète suite à nouvelle notice technique | Le Président de l'Association Bernard TAUZIA |
| Version 4 | 15/06/03 | Rédaction de l'avenant « Finition au maïs grain entier » | |
| Version 5 | juin 2009 | Mise en conformité avec la Notice Technique 2008 |  |

AVFL – Cité Galliane - BP 279 – 40 005 MONT DE MARSAN cedex

SOMMAIRE

PREMIERE PARTIE : TRONC COMMUN

| | |
|---|-----------|
| 1 GROUPEMENT DEMANDEUR | 4 |
| 2 NOM DU LABEL ROUGE..... | 4 |
| 3 DESCRIPTION DU PRODUIT | 4 |
| 4 TRAÇABILITE | 4 |
| 5 METHODE D'OBTENTION..... | 7 |
| 5.1 SCHEMA DE VIE DU PRODUIT..... | 7 |
| 5.2 SELECTION..... | 15 |
| 5.2.1 Objectifs communs aux volailles de chair label | 15 |
| 5.2.2 Création et maintien des lignées | 15 |
| 5.2.3 Production des parentaux..... | 15 |
| 5.2.4 Maîtrise et Contrôle | 15 |
| 5.3 MULTIPLICATION/ACCOUVAGE..... | 16 |
| 5.3.1 Oisillons fournis | 16 |
| 5.3.2 Homogénéité des volailles après élevage | 16 |
| 5.4 FABRICATION D'ALIMENTS (INDUSTRIELLE ET A LA FERME)..... | 16 |
| 5.4.1 Matières premières utilisées | 16 |
| 5.4.2 Additifs | 17 |
| 5.4.3 Aliments médicamenteux..... | 17 |
| 5.4.4 Phases d'alimentation – plan d'alimentation..... | 17 |
| 5.5 ELEVAGE | 18 |
| 5.5.1 Provenance des volailles..... | 18 |
| 5.5.2 Les bâtiments | 19 |
| 5.5.3 Les parcours..... | 21 |
| 5.5.4 Conditions sanitaires d'élevage | 21 |
| 5.5.5 Enlèvement de la bande | 21 |
| 5.6 RAMASSAGE ET TRANSPORT A L'ABATTOIR | 22 |
| 5.7 ABATTAGE | 22 |
| 5.7.1. Attente avant abattage..... | 22 |
| 5.7.2 Abattage | 22 |
| 5.7.3 Sélection et pesée des carcasses labellissables..... | 23 |
| 5.7.4 Ressuage..... | 24 |
| 5.8 CONDITIONNEMENT DES VOLAILLES ENTIERES..... | 24 |
| 5.9 DECOUPE ET CONDITIONNEMENT DES DECOUPES..... | 25 |
| 5.9.1 Critères particuliers à la découpe | 25 |
| 5.9.2 Présentations possibles pour la découpe | 26 |
| 5.9.3 Conditionnement et identification des découpes | 26 |
| 5.10 SURGELATION | 26 |
| 6 ETIQUETAGE..... | 27 |
| 7 PRINCIPAUX POINTS A CONTROLER ET METHODES D'EVALUATION | 28 |

DEUXIEME PARTIE : FICHE PRODUIT

| | |
|---|-----------|
| 1 GROUPEMENT DEMANDEUR | 32 |
| 2 NOM DU LABEL ROUGE..... | 32 |
| 3 DESCRIPTION DU PRODUIT | 33 |
| 3.1 PRESENTATION DU PRODUIT | 33 |
| 3.2 COMPARAISON AVEC LE PRODUIT COURANT | 33 |
| 4 TRAÇABILITE | 34 |
| 5 METHODE D'OBTENTION..... | 34 |
| 5.1 SELECTION | 34 |
| 5.2 MULTIPLICATION / ACCOUVAGE | 34 |
| 5.3 ALIMENTATION | 35 |
| 5.4 ELEVAGE | 37 |
| 5.5 ABATTAGE | 37 |
| 6 ETIQUETAGE | 38 |
| 7 PRINCIPAUX POINTS A CONTROLER ET METHODES D'EVALUATION | 38 |

PREMIERE PARTIE : TRONC COMMUN

1 Groupement demandeur

ASSOCIATION VOLAILLES FERMIERE DES LANDES
Cité Galliane, BP 279 – 40005 MONT DE MARSAN CEDEX
Reconnue ODG par la Décision n° CNIGP/LR/STG 2007/120
Téléphone : 05.58.85.45.05
Fax : 05.58.85.45.31
Mail : qualite@landes.chambagri.fr / sophie.druon@landes.chambagri.fr

2 Nom du label Rouge

Rubrique détaillée dans la fiche reprenant les exigences au label considéré.

3 Description du produit

Rubrique détaillée dans la fiche reprenant les exigences au label considéré.

4 Traçabilité

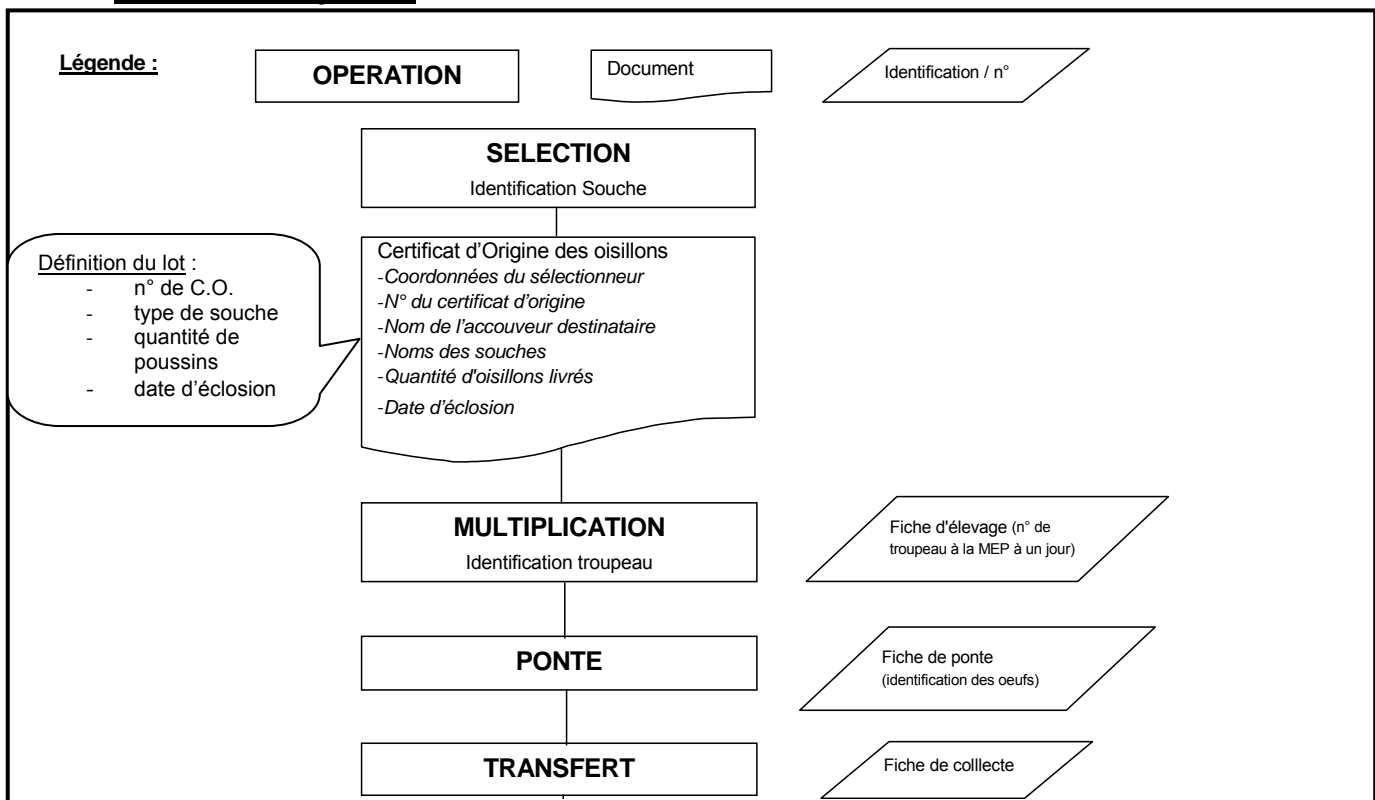
C1 Les procédures de traçabilité des opérateurs permettent à tous les maillons de la filière, du sélectionneur au consommateur, de connaître l'historique des produits labellisés. Chaque opérateur concerné doit donc mettre en place le système de traçabilité nécessaire.

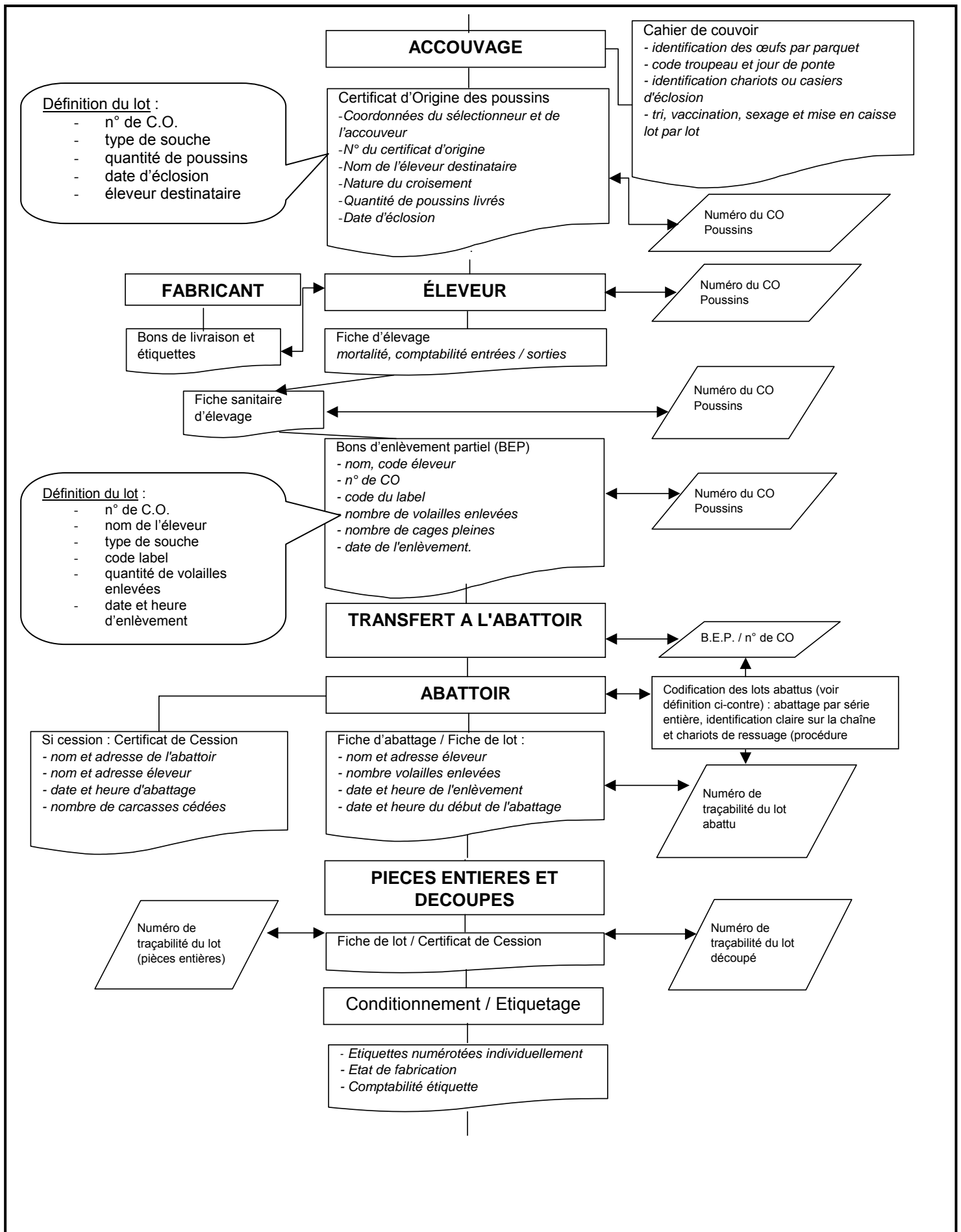
Le schéma suivant décrit

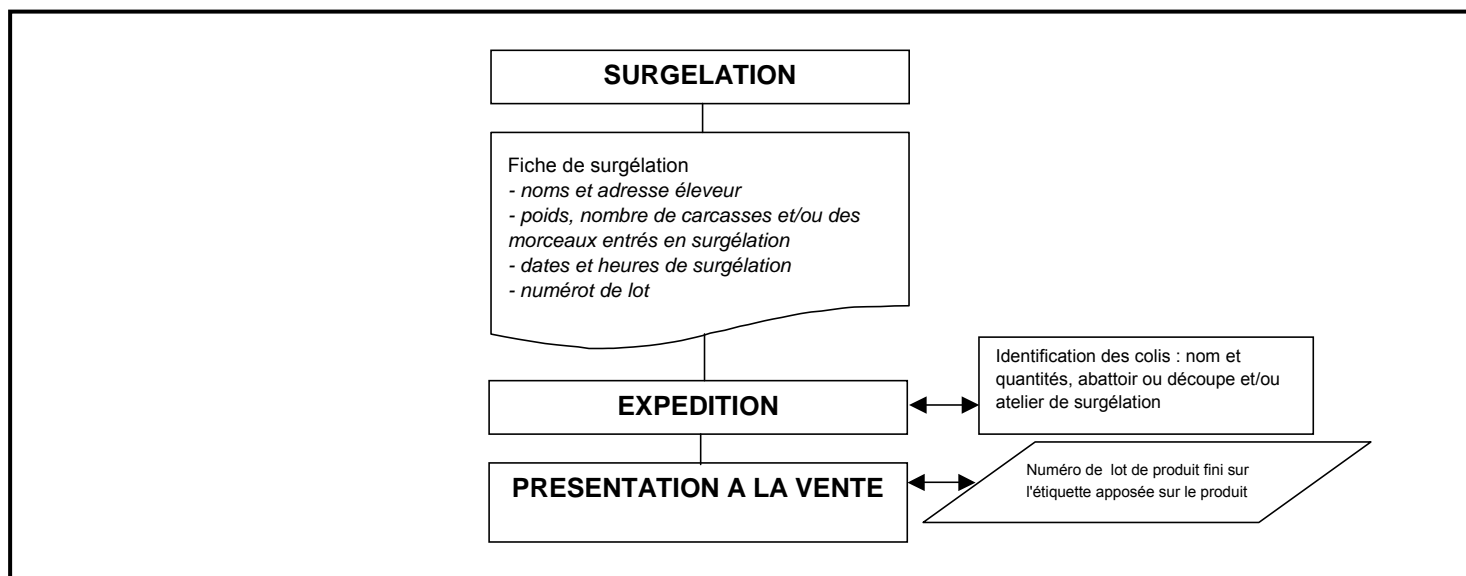
- les modalités d'identification des produits aux différents stades ;
- les documents associés permettant de retrouver les informations tracées.
- Les mesures prises pour assurer la continuité de la traçabilité, sans rupture, entre les diverses étapes.

Les données de traçabilité sont conservées par les opérateurs et archivées pendant 5 ans.

Schéma de traçabilité



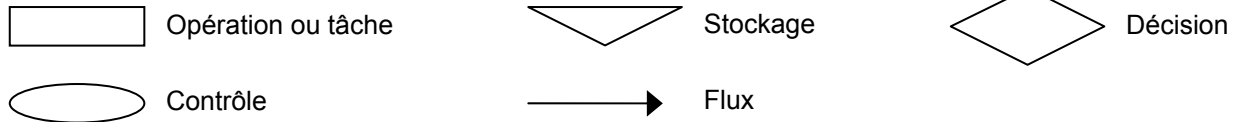




5 Méthode d'obtention

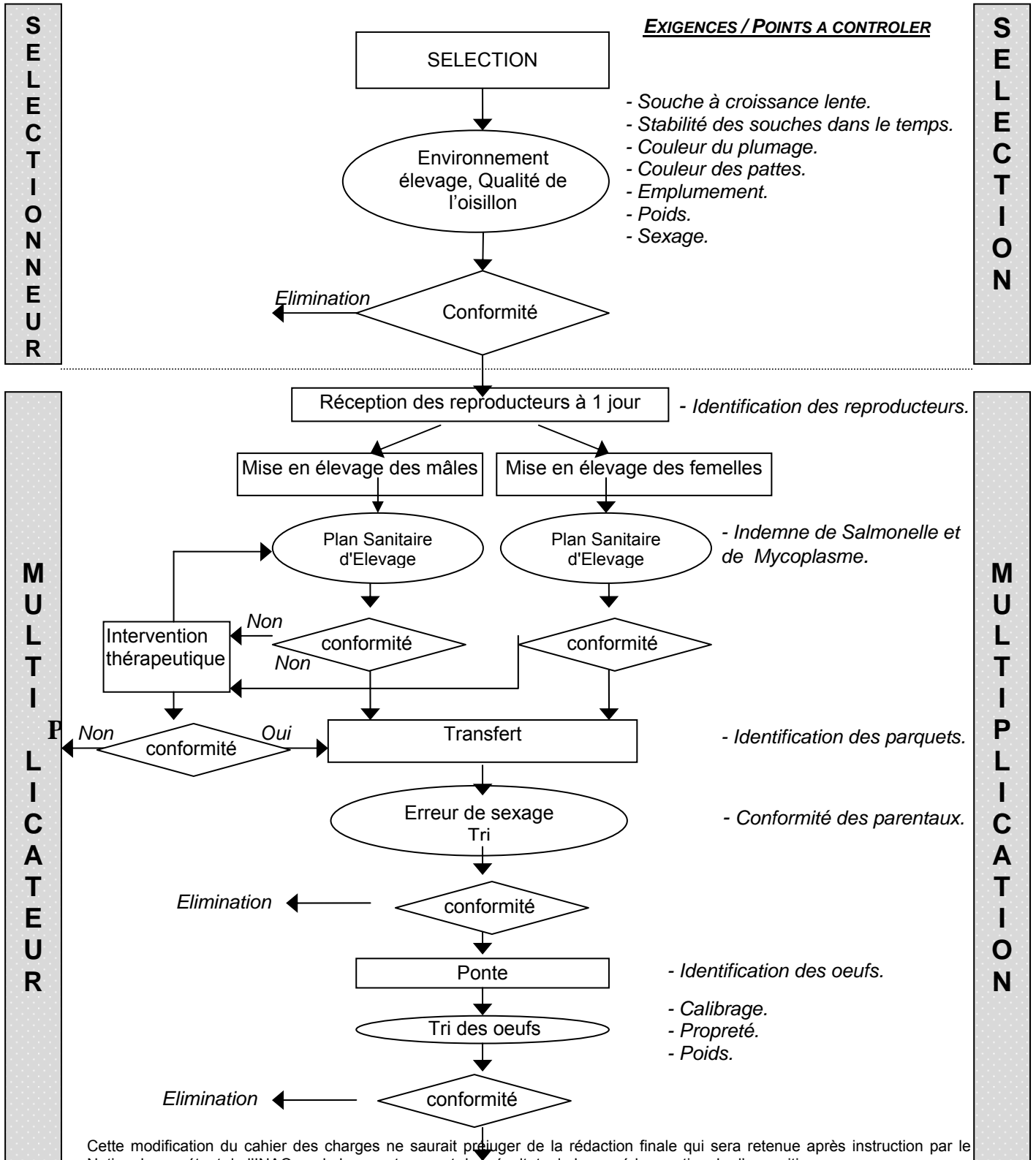
5.1 Schéma de vie du produit

Légende



OPERATEUR

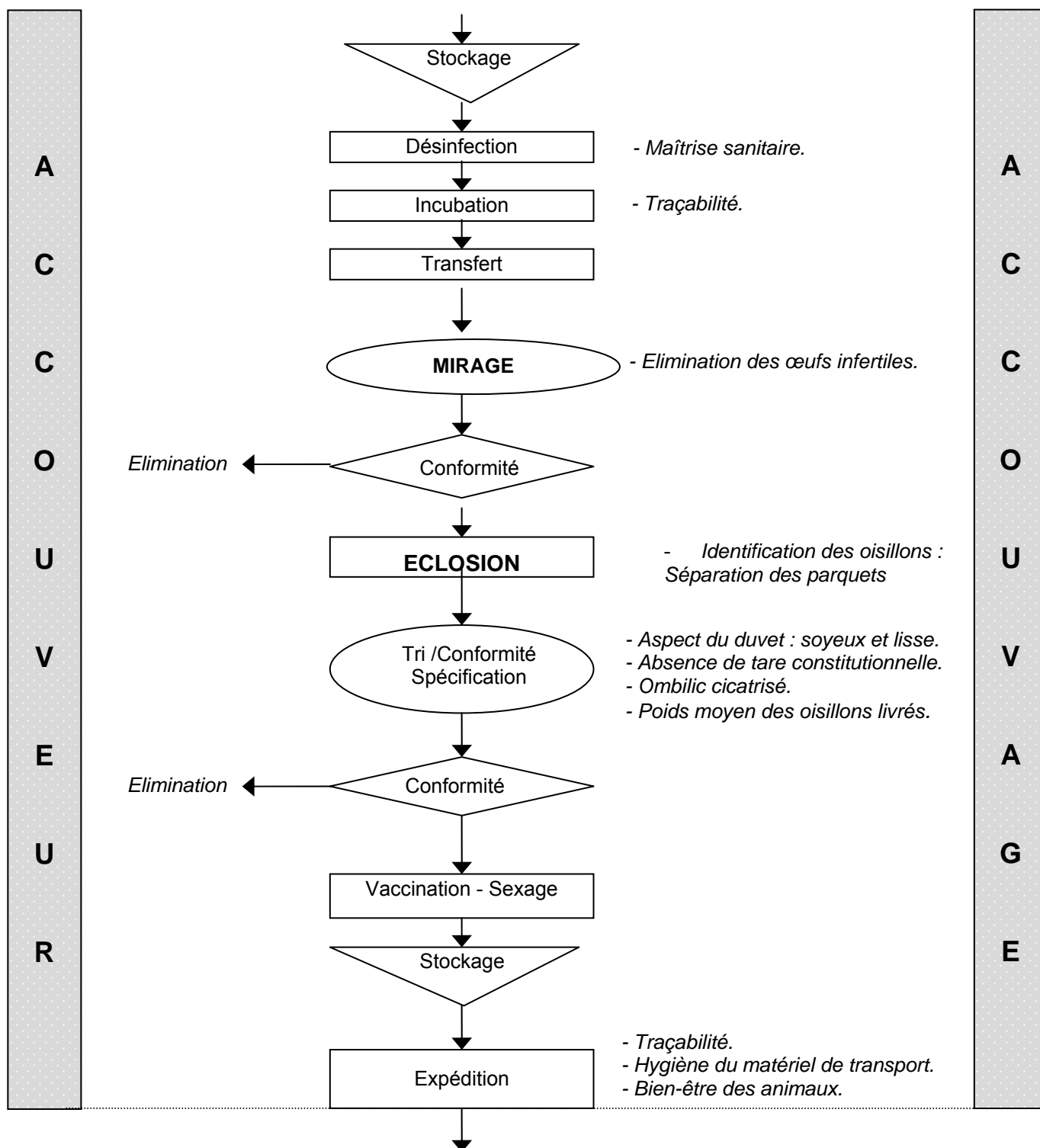
ETAPES



OPERATEUR

ETAPES

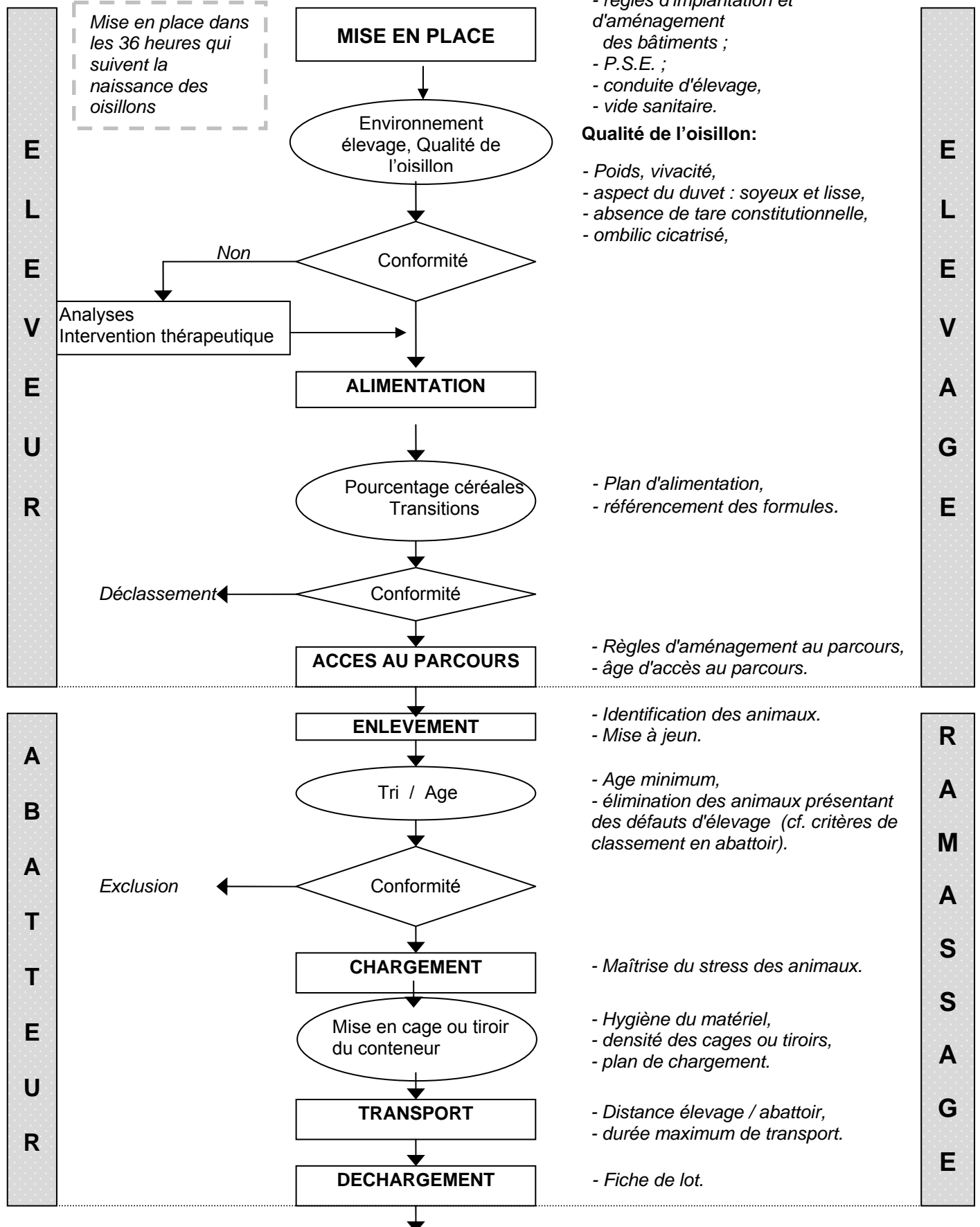
EXIGENCES / POINTS A CONTROLER



OPERATEUR

EXIGENCES / POINTS A CONTROLER

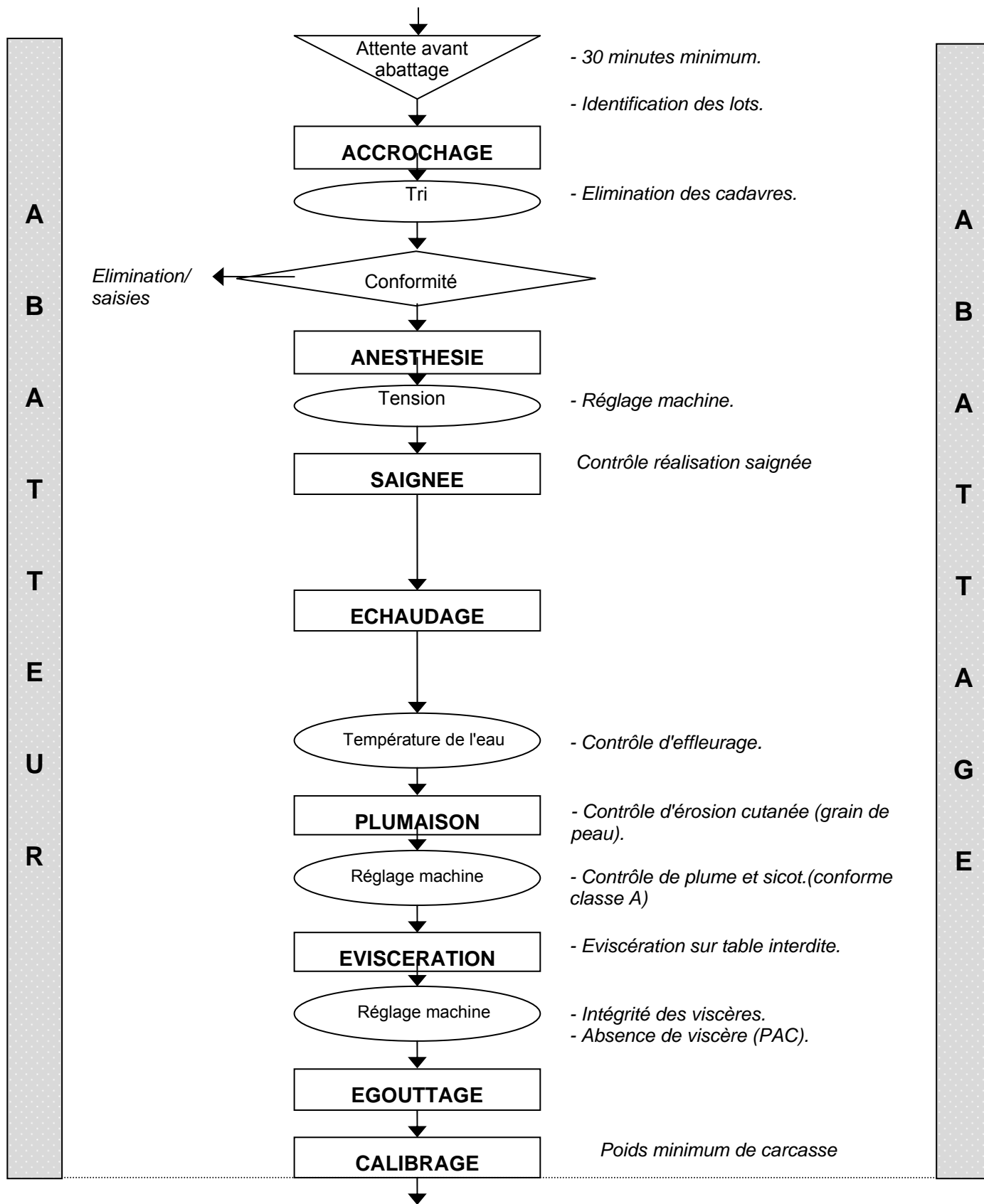
ETAPES



OPERATEUR

EXIGENCES / POINTS A CONTROLER

ETAPES



OPERATEUR

EXIGENCES / POINTS A CONTROLER

ETAPES

A
B
A
T
T
E
U
R

A
B
A
T
T
A
G
E

CARACTERISTIQUES SPECIFIQUES DES CARCASSES ENTIERES LABELLISABLES

Classe A

Présentation de la carcasse en externe :
Conforme aux critères de présentation de la classe A

Présentation de la carcasse en interne :
- absence de souillure interne,
- absence totale de viscère (PAC).
Présentation à la vente :
- PAC : carcasse entière bridée,
- Effilé : carcasse entière pliée.

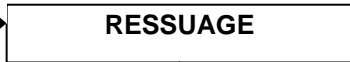
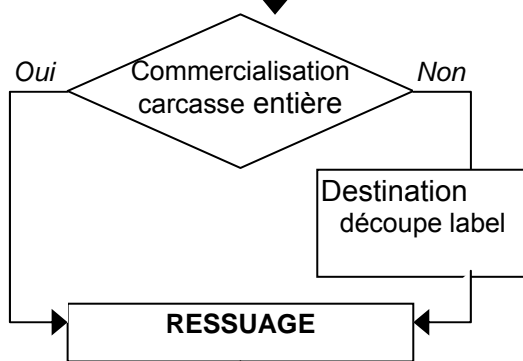


Déclassées - Retrait
Exclusion

CARACTERISTIQUES DES CARCASSES A DECOUPER LABELLISABLES

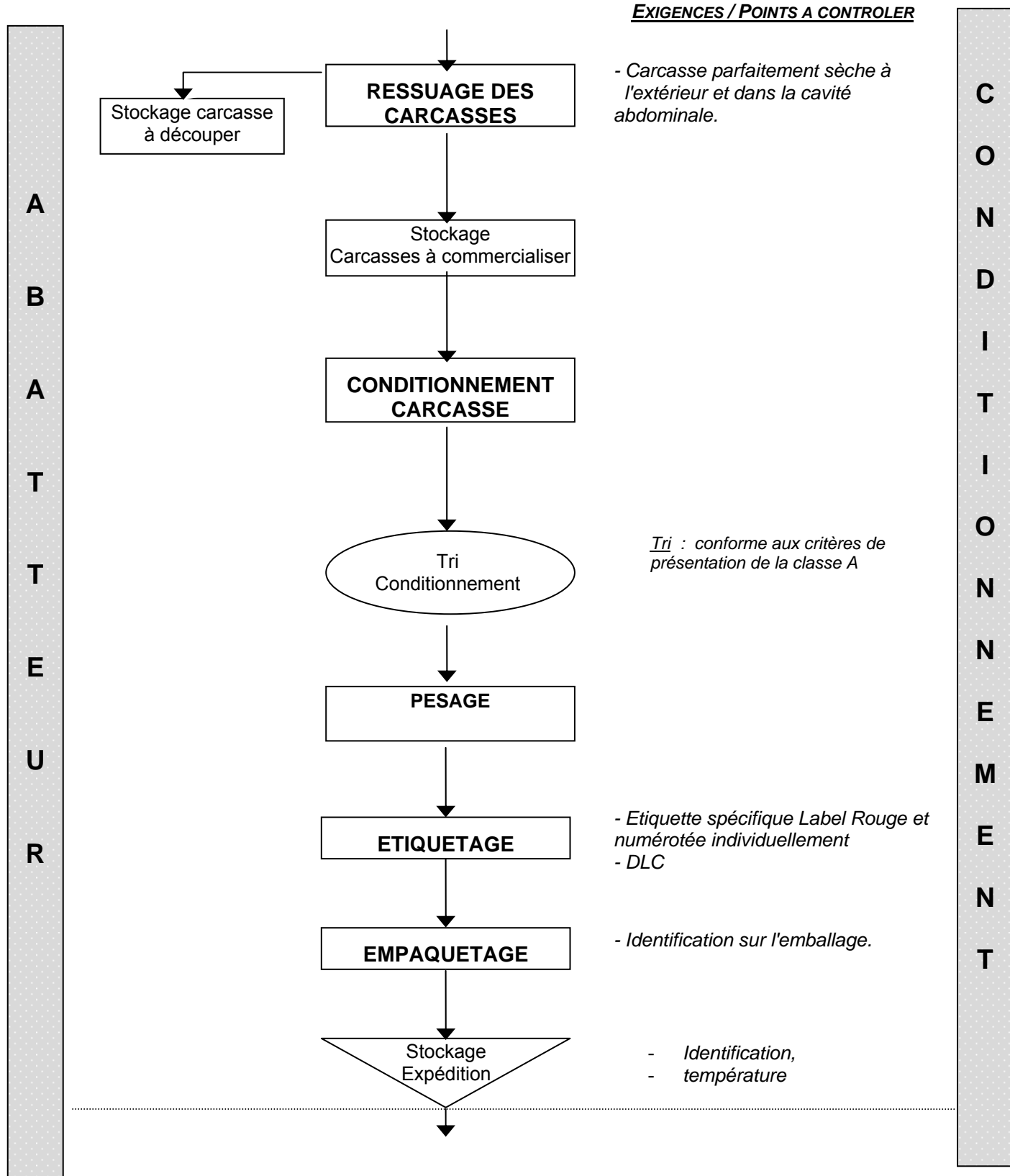
Caractéristiques identiques aux carcasses entières (classe A).

Tolérances de certains petits défauts :
- effleurage,
- peau fendue,
- hématome,
- fracture d'un membre.



OPERATEUR

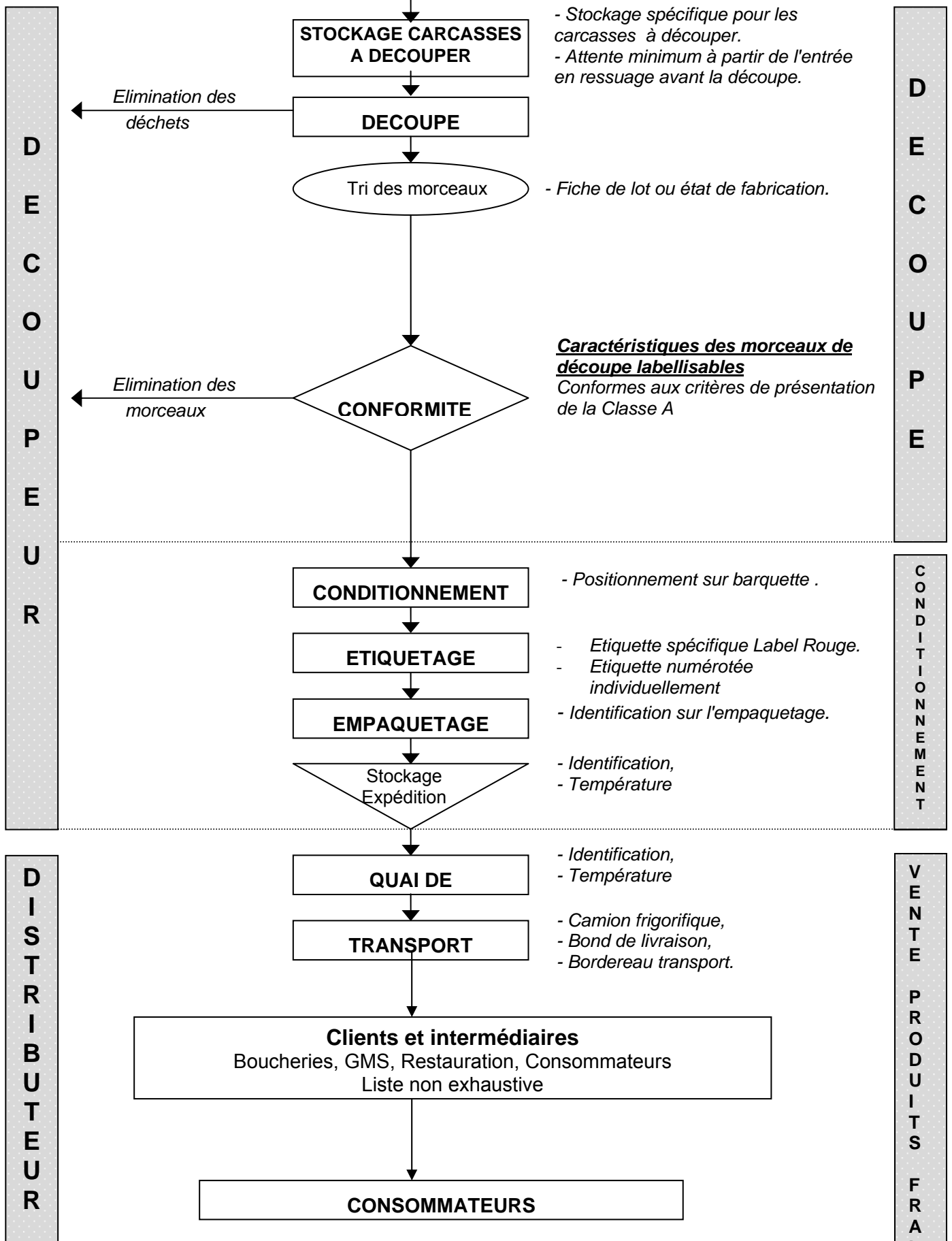
ETAPES



OPERATEUR

EXIGENCES / POINTS A CONTROLER

ETAPES

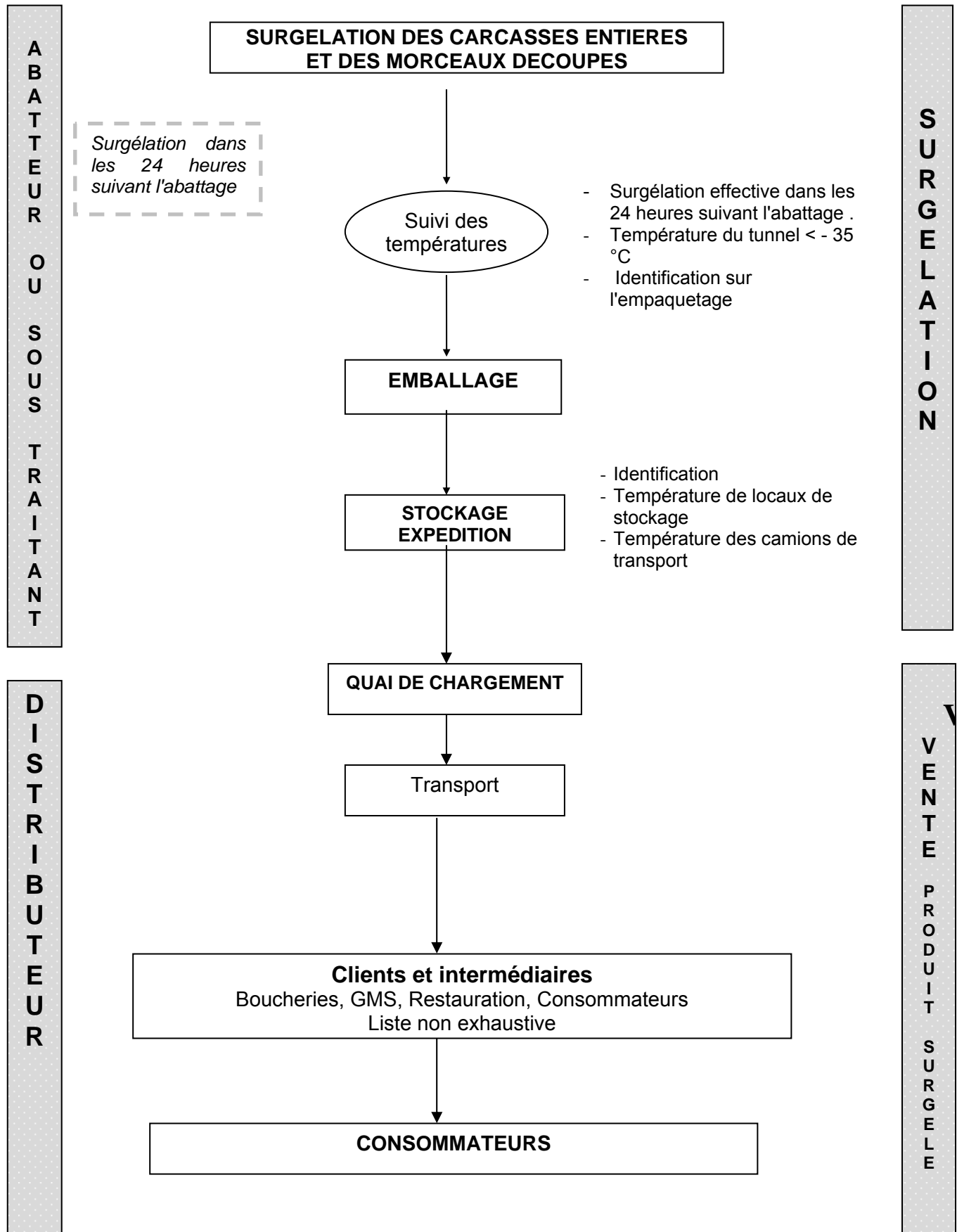


PRODUITS SURGELES

OPERATEUR

EXIGENCES :

ETAPES



5.2 SELECTION

5.2.1 Objectifs communs aux volailles de chair label

C2 La sélection des lignées et la production de parentaux permet d'obtenir des volailles de chair :

- à croissance lente,
- adaptées aux conditions d'élevage en plein air ou en liberté
- le cas échéant, respectant les caractéristiques spécifiques du label considéré.

Ces caractéristiques spécifiques sont précisées dans les **fiches-produits**

Ces caractéristiques concernent :

- la présence de gène à effet majeur ;
- le phénotype (couleur de plumage, de la peau, des pattes, conformation, etc.) ;
- la composition corporelle (développement musculaire, dépôts adipeux, peau etc.) ;
- les caractéristiques résultant de la découpe (couleur de la viande)

5.2.2 Création et maintien des lignées

C2 La création des lignées permet d'atteindre les objectifs rappelés ci-dessus :

- croissance lente, permettant, dans les conditions d'élevage requises (alimentation à volonté, utilisation de parcours etc.) d'obtenir à l'âge minimal d'abattage fixé dans les **fiches-produits**, des carcasses entrant dans la gamme de poids fixée dans cette même fiche.
- rusticité, permettant aux volailles de s'adapter aux conditions d'élevage. ;

La sélection des lignées doit assurer la stabilité dans le temps de certaines caractéristiques :

- les caractéristiques à optimum, à savoir la croissance lente, (faible taux de mortalité, faible taux de boiterie...;
- les caractéristiques inhérentes au label, précisées comme telles dans les **fiches-produits**.

La sélection des lignées peut permettre l'amélioration (au minimum le maintien) des autres caractéristiques, à savoir la rusticité et les caractéristiques spécifiques autres que celles visées au paragraphe précédent (par exemple poids, couleur des plumes etc.).

Les lots de volailles de chair issus de cette sélection doivent être homogènes en taille et en conformation.

5.2.3 Production des parentaux

Les croisement de lignées assurant la production des reproducteurs parentaux doivent permettre d'atteindre les objectifs fixés ci-dessus.

Les croisements de parentaux utilisés sont précisés dans les **fiches-produits**.

Une liste positive des croisements de parentaux utilisables pour la production sous label est établie et mise à jour régulièrement pour chaque espèce.

5.2.4 Maîtrise et Contrôle

Le plan de sélection des lignées et de production de reproducteurs parentaux avicoles doit être conforme au référentiel du SYSAAF.

Les essais préalables ou réguliers des croisements doivent être conformes au protocole d'essai décrit par le sélectionneur et en concertation avec les organismes de production et l'ODG.

Seuls les lignées et les parentaux ayant été produits en conformité avec le référentiel du SYSAAF et avec le protocole d'essai peuvent être spécifiés dans ce cahier des charges.

5.3 MULTIPLICATION/ACCOUVAGE

5.3.1 Oisillons fournis

C3 Les croisements de parentaux doivent être réalisés de manière à obtenir les produits terminaux définis dans les cahiers des charges.

5.3.2 Homogénéité des volailles après élevage

C4 Afin d'assurer l'homogénéité des lots de volailles en élevage, les œufs mis à couvrir doivent avoir un poids minimum défini dans les **fiches-produits** en fonction des produits terminaux référencés.

Sur les parquets de jeunes animaux, la période pendant laquelle les œufs à couvrir sont pesés systématiquement s'étend sur les trois premières semaines de ponte au minimum.

Passée cette période, les moyens qui permettent d'assurer l'homogénéité des œufs à couvrir tout en respectant le poids minimum sont les suivants :

- 1) suivi des poules depuis leur naissance et jusqu'à l'abattage (densité, matériel utilisé, alimentation, pesée de sujets) ;
- 2) maîtrise des paramètres techniques d'incubation et d'éclosion (matériel utilisé à cet effet)
- 3) contrôle visuel des OAC (œufs à couvrir), relevé des températures et de l'hygrométrie, retournement des OAC en incubateur, étalonnage des sondes.

C5 Le délai de livraison des oisillons dans les élevages ne doit pas excéder 36 heures après l'éclosion.

5.4 FABRICATION D'ALIMENTS (industrielle et à la ferme)

5.4.1 Matières premières utilisées

C6 Les matières premières constitutives de l'aliment sont exclusivement des matières premières d'origine végétales, des produits laitiers et des minéraux.

Les catégories de matières premières autorisées (catégories définies selon la liste de l'Annexe 1 du décret n°86-1037 du 15 septembre 1986) sont énoncés ci-après. Lorsque des matières premières sont précisées, seules celles-ci sont autorisées dans la catégories concernée. Sans précision, toute la catégorie est autorisée.

- **Grains de céréales, leurs produits et leurs sous-produit.**
- **Graines ou fruits oléagineux, leurs produits et sous-produits.**
Concernant les huiles végétales, seules les huiles brutes raffinées sont autorisées.
- **Graines de légumineuses, leurs produits et sous-produits.**
- **Tubercules et racines, leurs produits et sous-produits :** betterave, pomme de terre.
- **Autres graines et fruits, leur produits et sous-produits :** raisin
- **Fourrages y compris fourrages grossiers :** luzerne et ses dérivés.
- **Autres plantes, leurs produits et sous-produits :** mélasse de canne à sucre, sucre, algues marines.
- **Produits laitiers :** lait, babeurre, lactosérum.
- **Minéraux.**

C7 Le taux de matières grasses totales de l'aliment est limité à 6%.

5.4.2 Additifs

C8 Pendant toute la durée de l'élevage, les additifs autorisés sont ceux prévus par la réglementation en vigueur avec les restrictions suivantes :

- Additifs technologiques des groupes fonctionnels émulsifiants, stabilisants, épaississants et gélifiants

5.4.3 Aliments médicamenteux

C9 Toute distribution systématique d'aliments médicamenteux est interdite, à l'exception des aliments médicamenteux antiparasitaires.

5.4.4 Phases d'alimentation – plan d'alimentation

5.4.4.1. Phases d'alimentation par espèce et pourcentage minimal de céréales par période

Les valeurs de référence à respecter (durée de la période de démarrage et % minimum de céréales par phase d'alimentation) sont définies dans les **fiches-produits**

A/ Dispositions s'appliquant à toutes les volailles

Dans les paragraphes ci-dessous, le « pourcentage moyen pondéré » est égal à :

$$\% \text{ moyen pondéré de X au stade de l'engraissement} = \frac{\text{quantité de X distribuée pendant tout l'engraissement}}{\text{quantité d'aliment distribuée pendant tout l'engraissement}}$$

X représentant selon les cas :

- les « céréales et sous produits de céréales » ou
- les « céréales, sous-produits de céréales et graines de légumineuses »

C10

- **Pour toutes les volailles sauf pintades, chapons de pintades et cailles**, le pourcentage moyen pondéré de céréales et sous-produits de céréales au stade de l'engraissement doit être égal ou supérieur ou égal à 75%
- **Pour les pintades, chapons de pintade et cailles**, le pourcentage moyen pondéré de céréales et sous-produits de céréales au stade de l'engraissement doit être égal ou supérieur à 70% .

B/ Dispositions qui s'appliquent dans le cas d'une communication sur l'alimentation

C11 Chaque **fiche-produit** fixe les exigences nécessaires à une communication sur l'alimentation. Quand, il est fait référence au « stade de l'engraissement », cela comprend la « période d'engraissement » et la « phase de finition » quand elle existe.

C/ Définitions complémentaires

↪ **Expression du taux de céréales :**

Le taux minimal de céréales exigé correspond à un mélange de céréales et sous-produits de céréales.

↪ **Calcul du pourcentage de sous-produits de céréales :**

Le pourcentage de sous-produits de céréales ne doit pas être supérieur à 15% de l'ensemble céréales et sous-produits de céréales.

Par exemple, si le taux de céréales de la formule d'aliment est de 80%, le taux de sous-produits de céréales sera au maximum égal à $80\% \times 15\% = 12\%$ de la formule d'aliment.

↳ **La distribution de céréales en l'état, sur le parcours** ou dans le bâtiment, est possible et peut être comptabilisée dans le pourcentage de céréales communiqué sur l'étiquette, à condition de l'indiquer dans le plan d'alimentation et d'inscrire sur la fiche d'élevage la quantité effective.

5.4.4.2 Plan d'alimentation dans les cahiers des charges

Chaque fiche-produits précise la liste des catégories de matières premières autorisées et le plan d'alimentation (nom et période de distribution de chaque aliment).

En outre, la fiche produit indique les fourchettes d'incorporation des principales matières premières dans l'aliment, sous forme de tableau.

Ce plan d'alimentation est spécifié dans les fiches-produits car il varie en fonction des espèces.

5.5 ELEVAGE

L'organisation de production doit diffuser à chaque éleveur un guide d'élevage décrivant les paramètres techniques d'élevage à respecter (chauffage, ventilation, alimentation, abreuvement, litière, aménagement du parcours...)

L'organisme chargé de la planification et de la production doit également diffuser à chaque éleveur une charte sanitaire du type de la charte sanitaire DGAL à respecter (barrières sanitaires, dératisation, protocole de nettoyage-désinfection du poulailler, enregistrement des opérations, contrôles sanitaires ...)

5.5.1 Provenance des volailles

C12 Les volailles doivent provenir de croisements reconnus à croissance lente et produits en conformité avec le référentiel du SYSAAF. **Cf. § 5.2 Sélection et § II Fiche Produit 3.1 Présentation du produit**

C13 Pour un même label, le nombre total de produits terminaux autorisés est limité à trois et proviennent d'une même catégorie (par exemple : pattes jaunes, cou nu, etc...).

Des essais en vue du remplacement du produit terminal utilisé peuvent être entrepris. Ils doivent faire l'objet d'une demande motivée préalable auprès de l'organisme certificateur définissant notamment les éléments suivants : objectifs de l'essai, produits terminaux utilisés, durée de l'essai, nombre de volailles et de bâtiments concernés et calendrier. Ils ne doivent pas représenter plus de 10% du cheptel mis en production sous label. Seuls peuvent être labellissables, après avis favorable de l'organisme certificateur, des essais concernant des parentaux en conformité avec le référentiel du SYSAAF.

Une fois le délai passé pour réaliser les essais sur le nouveau croisement (au sein de la même catégorie), le demandeur doit informer l'INAO de la poursuite ou de l'abandon de cette nouvelle souche ou de ce nouveau croisement, étant entendu que le demandeur doit transmettre à l'INAO tous les éléments en sa possession susceptibles de montrer que cette modification n'altère pas la régularité des produits issus du même numéro de label.

C14 L'élevage en bande unique par bâtiment est la règle. **Dans le cas d'élevage en cabane mobile, l'élevage en bande unique par site d'élevage est la règle.** Au sens de cette disposition, un site d'élevage label est un ensemble de bâtiments utilisant le même parcours et contenant des volailles d'âge identique.

C15 Sur un même site d'élevage, il est recommandé de ne trouver qu'un seul âge par espèce. Les poussins d'une même bande proviennent normalement d'un seul parquet de reproducteurs. Si la bande provient de deux parquets de reproducteurs, les poussins doivent provenir d'un même croisement. Une bande doit correspondre à un seul label.

5.5.2 Les bâtiments

5.5.2.1 Caractéristiques du bâtiment

C16 Tout bâtiment d'élevage destiné aux volailles fermières de chair Label Rouge ne peut être construit que dans des exploitations dont tous les bâtiments avicoles sont destinés à l'élevage label, sauf pour les palmipèdes gras qui peuvent être non label.

Dans le cas d'exploitation collective, la spécialisation « label » s'entend par site d'exploitation. Ainsi une exploitation collective peut comporter un site dédié au label, et un autre à une production de volailles standard.

C17 Les règles classiques d'implantation et d'aménagement des bâtiments doivent être respectées, avec notamment respect des critères suivants :

- présence d'ouvertures, en plus des trappes d'accès au parcours, translucides et en nombre et taille suffisants pour permettre d'assurer une bonne ventilation et aération, éviter les condensations et fournir un éclairage naturel de l'intérieur du bâtiment ;
- Isolation ;
- Implantation et aménagement des bâtiments favorisant la sortie des volailles (exposition, orientation par rapport au vent...) ;
- Aménagement facilitant l'entretien et le nettoyage/désinfection des bâtiments ;
- Insertion des bâtiments dans leur environnement.

Pour les structures légères, les pignons doivent être « en dur », avec des portes d'ouverture rigides et jointives. La bâche plastique de couverture doit être d'une seule pièce, sans déchirures, solidement fixée aux pignons du bâtiment et sur les côtés ; sa teinte doit favoriser son insertion dans l'environnement (les bâches plastiques noires ne sont pas autorisées). L'isolation des bâtiments en plastique doit être disposée de telle manière qu'elle ne « fasse pas mèche » et ne permette pas la remontée de l'humidité du sol.

Dans le cadre des bonnes pratiques d'élevage les exploitations doivent être équipées d'un sas sanitaire :

➤ Soit l'élevage dispose d'un sas sanitaire centralisé sur l'exploitation. Celui-ci doit être clos et comporter deux parties appelées zone « sale » (extérieure) et zone « propre » (intérieure) et séparées avec un rappel visualisant la limite des deux parties ; un lavabo fonctionnel muni d'un savon et d'un essuie-mains (papier jetable de préférence) ; un sol non poreux dans le sas, ou, dans le cas de sas mobile, un autre revêtement permettant une même qualité de nettoyage et de désinfection du sol ; une tenue spécifique pour l'élevage (chaussures, vêtements) ; une poubelle ; au moins deux portemanteaux, des pédisacs et une tenue pour les visiteurs. Il doit être constamment propre et rangé, dégagé d'objets encombrants.

En outre chaque bâtiment de plus de 150 m² doit disposer d'un sas dont le sol est bétonné ; il est muni d'un pédiluve pour l'accès à l'élevage ou comporte une tenue spécifique et pédisacs spécifiques pour le bâtiment ; ce sas doit être totalement isolé de l'intérieur de l'élevage. Il doit être constamment propre et rangé, dégagé d'objets encombrants.

➤ Soit chaque bâtiment d'un sas sanitaire répondant aux critères définis précédemment pour le sas d'exploitation.

C18 Tous les bâtiments d'élevage Label construits ou agrandis après le 17 mai 1993, sauf les bâtiments mobiles, sont distants au minimum de 30 m de pignon à pignon.

Pour les bâtiments de moins de 150 m² et moins, la distance de pignons à pignons est de 5 mètres pour les bâtiments mobiles et 10 mètres pour les bâtiments fixes.

C19 La profondeur minimale du parcours placé à l'équerre du bâtiment doit être égale à 1 fois la longueur totale du bâtiment.

C20 Les critères ci-dessous doivent être respectés :

| | Toutes volailles de chair | Dinde à rôtir et oie en bâtiment spécialisé et réservé |
|--|---|--|
| Surface utilisable maximale de chaque bâtiment d'élevage | 400 m ² | 500 m ² |
| Largeur maximale du bâtiment d'élevage | 9 mètres | 1/2 de la longueur du bâtiment |
| Hauteur minimale des trappes | 0,35 mètres | |
| Largeur minimale combinée des trappes | - en plein air : 4 mètres pour 100 m ² de surface de bâtiment - appellation « élevé en liberté » : 6 mètres pour 100 m ² de surface de bâtiment et moins | |

5.5.2.2 Utilisation des bâtiments

C21 Tout bâtiment d'élevage doit être habilité par un organisme certificateur avant mise en élevage du premier lot de volailles..

Pour des impératifs de planning, il est admis que les bâtiments label de l'exploitation puissent être occupés occasionnellement par des volailles autres que label présentant les mêmes garanties sanitaires à condition que la mise en place, l'enlèvement, les procédures et instructions de nettoyage/désinfection et de vide sanitaire soient contrôlés par l'organisme certificateur et qu'il n'y ait pas en même temps, dans le même élevage, pour la même espèce, des volailles labels et des volailles non labels.

A compter du 29^{ème} jour, la totalité du bâtiment doit être disponible pour les volailles.

C22 La surface maximale des bâtiments d'élevage destinés aux volailles de chair ne peut excéder 1600 m² par exploitation. L'effectif maximal des volailles par bâtiment et par exploitation à la mise en place, ainsi que la densité maximale en bâtiment sont définis dans les **fiches-produits**. Il n'est pas autorisé de compléter un lot s'il est touché par une mortalité en cours d'élevage.

Toute exploitation de type collectif tel que GAEC ou autre forme juridique est dirigée par un exploitant agricole à titre principal. De plus, dans ce cas d'exploitation, deux sites d'élevage bien séparés et répondant à ce critère d'effectif maximal sont autorisés. L'ODG doit s'assurer que les éléments naturels permettent une séparation suffisante des sites et une intégration paysagère compatible avec l'image fermière des volailles label rouge.

- Distance minimale entre sites d'élevages de volailles labels

De façon à être bien séparés, les sites d'élevages de volailles labels doivent être distants les uns des autres :

- ✓ De 80 m pour les bâtiments existants d'une surface inférieure ou égale à 150 m²,
- ✓ De 100 m pour les nouveaux bâtiments et les bâtiments supérieurs à 150 m².

C23 Les bâtiments sont munis de trappes ouvertes à 9 heures au plus tard et jusqu'au crépuscule.

C24 Les quantités de paille et autres matériaux formant la litière, ainsi que leur renouvellement doivent permettre à la litière d'être sèche et souple pour assurer un confort maximal aux volailles.

Les densités (en bâtiments et sur parcours) qui figurent dans chaque **fiche produits** s'appliquent dès le 1^{er} jour de la période considérée.

Ce calcul de densité doit prendre également en compte tous les animaux y compris ceux mis en place pour compléter les pertes éventuelles en cours d'élevage (« le pourcentage gratuit »).

Exemple : Dans un bâtiment de 400 m² on ne mettra en place pas plus de 4400 poussins dont 2% gratuits, soit 4314 payés au couvoir.

5.6.3 Les parcours

C25 L'accès au parcours (ou à la volière le cas échéant) est obligatoire pour toutes les volailles sous label. Il est réservé aux volailles pendant la période d'élevage sur parcours.

C26 Le parcours doit être recouvert en majeure partie de végétation avec notamment des aménagements naturels favorisant la sortie et le séjour des volailles à l'extérieur des bâtiments (*par exemple : arbres, arbustes, haies coupe-vent, ...*).

Des arbres et arbustes en nombre suffisants (20 arbres) doivent se trouver sur le parcours non clôturé des volailles élevées en liberté, sur ce parcours illimité elles doivent pouvoir se mettre sous couvert ombragé.

Aucun traitement de protection des cultures ne doit avoir lieu sur le parcours pendant la période de sortie des volailles.

C27 La rotation des parcours s'effectue avec un repos minimum de 49 jours, sauf pour la caille où le repos doit être de 42 jours au minimum.

Les critères ci-dessous à respecter sont définis dans les **fiches-produits** :

- Surface minimale du parcours ;
- Age maximal d'accès au parcours.

C28 Pour avoir droit à l'appellation « élevé en liberté », le parcours est illimité. Pendant la période de sortie des animaux sur parcours, celui-ci est exclusivement réservé aux volailles, sur une superficie minimale de 4 m² par sujet attenante aux bâtiments. A titre exceptionnel, des clôtures sont tolérées pour protéger le domaine public (jardins, maisons, bâtiments d'exploitation,...) et pour séparer le chemin d'accès des camions aux bâtiments d'élevage, à condition que leur longueur ne dépasse pas 50% du périmètre réservé aux volailles.

5.5.4 Conditions sanitaires d'élevage

5.5.4.1 Traitements

C29 Lors des 10 derniers jours avant abattage aucun traitement soumis à prescription vétérinaire ne peut être distribué aux volailles.

L'ODG détermine sous sa responsabilité la destination du lot après guérison.

5.5.4.2 Vide sanitaire

C30 Le nettoyage, la désinfection (y compris la désinsectisation et la dératisation) doivent être réalisés le plus tôt possible après l'enlèvement de la bande, et en tout état de cause dans les 7 jours suivant l'enlèvement de la bande. Le vide sanitaire doit être de 14 jours au minimum (délai calculé depuis le lendemain de la désinfection jusqu'à la veille de l'arrivée des oisillons).

Lorsqu'il y a des bandes de volailles d'âges différents dans un même élevage, l'alternative est offerte entre deux possibilités :

- soit un écart de trois semaines minimum entre les mises en place ; dans cette première éventualité, un vide sanitaire total par espèce de 14 jours minimum doit être effectué au moins une fois par an.
- soit un écart d'une semaine maximum entre les mises en place, avec identification obligatoirement différente des animaux (2 sites soit 2 phénotypes); dans cette seconde éventualité, un vide sanitaire total de 14 jours minimum est pratiqué après le départ de la dernière bande.

5.5.5 Enlèvement de la bande

C31 Les volailles sous label doivent être abattues à partir de l'âge minimal indiqué dans les **fiches produits**, sans dérogation. Lorsqu'un âge plus avancé est retenu par un cahier des charges, l'âge d'abattage doit être indiqué en nombre de jour. L'âge d'abattage se calcule à partir du jour de

naissance et jusqu'au jour d'enlèvement dans la mesure où ce dernier est pratiqué dans la deuxième partie de la journée.

C32 Il doit y avoir mise à jeun de la bande au moins 5 heures avant enlèvement sauf pour les cailles.

5.6 RAMASSAGE ET TRANSPORT A L'ABATTOIR

C33 Le faible niveau de stress des animaux est un élément important de la qualité finale du produit ; il conviendra donc de mettre en œuvre de bonnes pratiques visant à limiter ce stress.

C34 La distance entre élevage et abattoir doit être inférieure à 100 km ou la durée de transport entre élevage et abattoir doit être inférieure à 3 heures. Si la distance n'est pas retenue, la durée choisie doit être argumentée. Une carte d'implantation des élevages et des abattoirs est disponible dans les différents groupements de producteurs, ou à l'ODG. Les heures de départ de l'élevage et d'arrivée à l'abattoir doivent être enregistrées.

Dans le cas de la suppression d'un abattoir et pour permettre l'abattage des volailles provenant d'élevages existants, une dérogation de 4h de transport maximum peut être accordée par le CNIGP-LR-STG si les conditions suivantes sont respectées :

- le temps total de chargement, transport et d'attente des volailles à l'abattoir ne dépasse pas 7 h 00,
- des conditions supplémentaires de confort animal sont prévues (type de cages, densité de transport...)
- une carte d'implantation des élevages concernés est fournie.

La dérogation ne doit pas être utilisée pour implanter un élevage ne respectant pas les dispositions du présent critère.

Cette dérogation est accordée pour un an à compter de la date de fermeture et ne peut être renouvelée.

5.7 ABATTAGE

5.7.1. Attente avant abattage

C35 Lors de l'attente avant abattage, les volailles doivent être protégées des températures excessives (chaudes et froides) et des intempéries. Les conditions de confort (humidité,...) doivent être adaptées au temps d'attente. Les volailles vivantes attendent dans des zones abritées et ventilées (bâtiment, hangar, auvent...)

C36 Afin de donner un temps de récupération aux volailles suite au transport, une attente minimale de 30 minutes doit être respectée avant abattage.

Les délais maximum d'attente entre l'enlèvement des volailles et leur abattage sont de 12 heures après chargement du camion.

C37 Les lots doivent être séparés physiquement sur les quais. Les modalités de séparation sont fonctions de l'organisation et du fonctionnement de chaque abattoir.

Ci-après des exemples de séparation physique des lots :

- a) les piles de contenants d'un même lot sont rassemblées et sont identifiées par lot (donc 1 seul lot par pile de contenants). L'espacement entre piles de 2 lots différents est d'environ 1 mètre ;
- b) les lots sont séparés sur les camions et les caisses de volailles sont déchargées au fur et à mesure de l'abattage qui se déroule le matin uniquement.

5.7.2 Abattage

C38 Les volailles labellissables doivent être abattues en priorité et en aucun cas après des poules.

Les conditions minimales ci-dessous doivent être respectées :

Cette modification du cahier des charges ne saurait préjuger de la rédaction finale qui sera retenue après instruction par le Comité National compétent de l'INAO sur la base notamment des résultats de la procédure nationale d'opposition.

C39

- Attrapage et accrochage sans stress, avec une manipulation en douceur des animaux.
- L'anesthésie, qu'elle soit électrique, gazeuse ou à la pince doit être réalisée dans une ambiance limitant le stress des animaux. L'anesthésie électrique s'effectue par le trempage de la tête dans un bain d'eau dans lequel passe un courant électrique avec une forte fréquence. Les conditions d'obscurité de l'accrochage jusqu'à l'anesthésie limitent le stress de la volaille.

C40

- Saignée la plus complète possible. Elle intervient au minimum 5 secondes après l'anesthésie. La durée de saignée ne peut être inférieure à 1 minute. Elle est en général comprise entre 75 et 180 secondes. Cette règle est valable pour toutes les volailles sauf pour les cailles où la saignée est de l'ordre de 45 secondes.
- La saignée doit être contrôlée (présence d'un poste de contrôle visuel de la saignée au niveau de l'appareil de saignée).
- Plumage à l'eau : Echaudage suffisant pour ramollir la peau sans l'abîmer et faciliter la plumaison.
L'échaudage (température et durée) sont réalisés de la manière suivante : environ 2 minutes entre 51 et 53,5 °C selon l'espèce des volailles.
Ces facteurs ont une grande importance sur la présentation de la volaille, l'efficacité de l'arrachage des plumes et l'absence d'érosion cutanée.
L'échaudage peut-être complété ou remplacé par une plumaison à la cire (cas des palmipèdes) assurée dans les mêmes conditions d'hygiène et de qualité que l'échaudage.
Le plumage à sec est également autorisé.
- Plumaison parfaite, sans érosion de la peau.
- Pour les volailles vendues prêtes à cuire : éviscération complète (la présence des reins est tolérée), sans déchirement de la peau.

Dans le cas d'abattages rituels, pour lesquels certains de ces critères ne pourraient être appliqués, les conditions suivantes devront être respectées.

- Abattage rituel : Abattage rite Islamique (Halal).
La saignée peut être pratiquée manuellement, face à la Mecque par un sacrificateur musulman.
Les produits destinés aux marchés rituels doivent être commercialisés avec un étiquetage faisant clairement mention de cet abattage rituel.

5.7.3 Sélection et pesée des carcasses labellisables

C41 Le contrôle des carcasses, selon les caractéristiques énoncées ci-dessous, doit être assuré tout au long de la chaîne d'abattage et de conditionnement. Trois niveaux de contrôle au minimum doivent être mis en place par l'abattoir à cet effet :

- après plumaison et éviscération,
- avant entrée en ressuage,
- au moment du conditionnement.

C42 Les carcasses de volailles sous label peuvent être présentées effilées, éviscérées sans abats (prêt à cuire) ou selon un mode traditionnel défini réglementairement.

Pour être labellisable, une carcasse doit respecter les caractéristiques minimales suivantes :

- La couleur de la volaille doit être conforme à celle définie **dans les fiches-produits**.
- Poids minimum en effilé et en éviscéré sans abats : **défini dans les fiches-produits**.
- Aspect :
 - Pour les pièces entières : carcasses de classe A
 - Pour les découpes : leur classement étant indépendant du classement des carcasses entières, les découpes peuvent provenir de carcasses labellisables présentant de légers

défauts (non classables en A) mais les morceaux retenus doivent être conformes aux critères de présentation de la classe A

Le bridage des volailles éviscérées doit être réalisé de manière à assurer une parfaite symétrie de la carcasse.

5.7.4 Ressuage

C43

☞ L'entrée en ressuage doit intervenir au plus tard 60 minutes après l'accrochage de la volaille.

☞ Seul le ressuage par air pulsé est autorisé.

☞ La descente de la température des carcasses doit être progressive en salle de ressuage. Aucune formation de glace ne doit apparaître sur les carcasses pendant le ressuage.

☞ Durée minimale de ressuage : 1 heure 30 minimum, pour un ressuage statique ou dynamique (peut durer 5 h pour les chapons par exemple).

Ressuage statique : air pulsé, chariots fixes

Ressuage dynamique : air pulsé, les chariots de volailles avancent automatiquement.

| | Pintades | Poulets | Poularde | Chapon de pintades | Chapons de poulets | Dindes |
|--------------------|----------|---------|----------|--------------------|--------------------|--------|
| Durée min ressuage | 1 h 30 | 2 h | 2 h 30 | 2 h 30 | 4 h | 4 h |

☞ Les carcasses doivent être parfaitement sèches à l'extérieur et dans la cavité abdominale ; pas de suintement d'eau ou de sang.

C44

☞ La réalisation du vide total pour permettre le nettoyage et la désinfection au moins une fois par jour dans le local de ressuage pour les installations à ressuage et stockage séparés ; pour les autres installations il faut prévoir un vide total au moins une fois par semaine.

5.8 CONDITIONNEMENT DES VOLAILLES ENTIERES

Les opérations de conditionnement sont du ressort exclusif des abattoirs habilités.

C45 Chaque pièce entière doit être identifiée avec un numéro individuel d'identification.

Dans le cas de pièces entières destinées à la restauration hors foyer, les volailles sont étiquetées individuellement avec numéro d'identification (foliotage), nom et numéro du label, logo label rouge et DLC.

C46 La DLC maximale des volailles entières est définie dans les **fiches-produits**. Elle concourt au maintien de la qualité organoleptique supérieure du produit.

C47

Formes de Présentation :

☞ Prêt à cuire : cache pattes obligatoire si absence de tarses.

☞ Effilée.

Modes de conditionnement :

☞ Volaille nue :

- estampille sanitaire et étiquette de DLC positionnée sur le dessus de la carcasse, près de l'étiquette (même champ visuel) ;
- étiquette positionnée de manière symétrique sur la carcasse.

☞ Sous film :

- film positionné de manière à assurer une étanchéité parfaite du conditionnement ;

- étiquettes (commerciales et étiquettes poids/prix) positionnées de manière à être non pliées visibles du consommateur sans manipulation de la carcasse (dans le même champ visuel).

Le positionnement de l'étiquetage ne doit pas nuire à une bonne présentation de la carcasse.

Cas de séparation des fonctions d'abattage et de conditionnement

La dissociation des fonctions d'abattage et de conditionnement qu'elle soit temporaire (dépannage) ou permanente est autorisée dans les conditions ci-dessous.

Les opérations de ressuage et d'estampillage et l'apposition de la date limite de consommation sont effectuées par l'abatteur. L'estampille sanitaire doit être mise par l'abattoir d'origine et rester visible sur les volailles après étiquetage. Les opérations ultérieures ne doivent ni occulter, ni détruire cette estampille.

C48 Le transporteur qui transfère des carcasses de l'abattoir au centre de conditionnement doit être habilité. Une telle pratique ne peut être admise qu'entre des abattoirs déjà habilités.

Toute demande de séparation des fonctions d'abattage et de conditionnement fait l'objet d'une demande préalable auprès de l'organisme certificateur, avec indication des emballages utilisés et des modalités d'identification.

Afin d'éviter toute erreur au niveau du conditionnement, le certificat de transfert comporte, pour le lot considéré :

- soit l'indication de la date d'abattage, fournie par l'abattoir avant expédition.
- soit l'indication de la date limite de consommation, fournie par l'abattoir avant expédition.

5.9 DECOUPE ET CONDITIONNEMENT DES DECOUPES

Ceci ne concerne que les opérations de préparation d'unité de vente consommateur et non les opérations effectuées en présence du consommateur.

C49 Les découpes de toutes volailles à destination des consommateurs, sont autorisées, sauf celles de dindes de Noël et d'oie.

5.9.1 Critères particuliers à la découpe

C50 L'organisation des ateliers de découpe doit permettre de séparer nettement, dans le temps et/ou l'espace, les opérations de découpe des volailles label de celle des autres volailles, ainsi que les opérations de découpe de lots de volailles label différents.

Les chariots de découpes seront identifiés, il en est de même pour leur contenant ; cela dans le but d'assurer la séparation des différents lots de découpe.

C51 Les éléments minimaux suivants doivent être respectés :

- Température dans la salle de découpe : inférieure ou égale à 10°C.
- Délai de 6 heures minimum avant la découpe, à partir de l'entrée en ressuage.
- Délai de 72 heures maximum entre l'abattage et la mise en découpe
- La découpe automatisée est autorisée si les volailles sont réparties par calibre de poids. Pour les découpes de filets, escalopes et suprêmes (blanc avec aile), en plus de la découpe manuelle, la découpe manuelle assistée est autorisée à condition que les volailles soient réparties par calibre de poids, avec une fourchette de calibrage n'excédant pas 300 g. La partie « assistée » (mécanisée) se substitue à l'acte manuel de l'opérateur consistant à découper au couteau les filets notamment le long de l'os de la fourchette et du bréchet. La partie « manuelle » dans le process de découpe manuelle assistée reste néanmoins prépondérante et garante de la qualité finale du produit car l'opérateur effectue le décollage final des filets, vérifie chaque filet et assure, si besoin, leur parage.
- Les morceaux découpés sont contrôlés et ceux le nécessitant (par exemple si présence de morceaux excédentaires de gras ou de peau) doivent être parés manuellement avec soin.

5.9.2 Présentations possibles pour la découpe

Les présentations autorisées à la vente sont celles prévues dans la réglementation en vigueur.

Les présentations non approuvées par le code de la D.G.C.C.R.F. seront soumises à l'ODG ainsi qu'à l'organisme certificateur pour autorisation avant première utilisation.

C52 L'aspect des découpes doit être conforme aux critères de présentation de la classe A ; les découpes doivent notamment être :

- ✘ exemptes de toutes matières étrangères, souillure ou sang ;
- ✘ exemptes de toute odeur étrangère ;
- ✘ exemptes de taches visibles de sang.

5.9.3 Conditionnement et identification des découpes

C53 Dans le cas de découpes destinées à la vente au consommateur, chaque unité de vente doit être identifiée individuellement avec un numéro individuel d'identification.

Dans le cas de découpes destinées à la restauration hors foyer, il est mis en place une traçabilité descendante jusqu'au restaurateur ou client intermédiaire.

E1 Pour les pièces de découpe présentées en vrac, dans le cas de vente en rayon traditionnels (boucheries, traiteurs, GMS,...) une des deux règles suivantes devra être respectée au choix :

- Sur le carton d'emballage : Apposition d'une étiquette numérotée, comportant les indications suivantes :
 - Toutes les allégations définies pour l'étiquetage des volailles individuelles (logo, mentions réglementaires, mode d'élevage, marque commerciale,...) ;
 - Le nombre et le type de morceaux,
 - La DLC et/ou la date d'abattage

Le carton devra être conservé par le distributeur jusqu'à commercialisation de tous les morceaux du colis.

- Sur chaque morceau : Une petite étiquette individuelle numérotée non réutilisable comportant :
 - Le logo Label Rouge,
 - La dénomination du produit,
 - Le numéro du label,
 - La DLC

Dans ce deuxième cas, le carton devra comporter une étiquette avec toutes les allégations définies pour l'étiquetage des volailles individuelles (logo, mentions réglementaires, mode d'élevage, marque commerciale,...)

C54 La DLC maximale des pièces découpées est définie dans les fiches-produits. Elle est comptabilisée à compter du jour qui suit le jour d'abattage.


5.10 SURGÉLATION

C84 La surgélation des volailles Label Rouge est autorisée, pas la congélation.

C85 L'organisation des ateliers de surgélation doit permettre de séparer nettement, dans le temps et/ou l'espace, les opérations de surgélation des volailles label de celle des autres volailles.

C86

 Attente maximale entre abattage et mise en surgélation : 24h (jour N pour jour N+1).

 Les volailles sont surgelées à l'aide d'un tunnel dont la température de l'air à la sortie de l'évaporateur est comprise entre - 35°C et - 40°C. Il doit permettre d'atteindre une température à cœur de - 18°C dans un délai maximum :

| TYPE DE PRODUIT SURGELE | Délai maximum pour atteindre - 18°C |
|---|-------------------------------------|
| Cailles, pintades, et poulets de moins de 1,6 kg | 6 h |
| Poulardes, et poulets de plus de 1,6 kg | 8 h |
| Autres volailles entières | 12 h |
| Découpes toutes volailles de petit calibre (c'est à dire de poids inférieur à 1,6 kg) | 1,5 h |
| Découpes toutes volailles de gros calibres (volailles festives, dindes...) et découpes en vrac calibre (c'est à dire de poids supérieur ou égal à 1,6 kg) | 2 h |

- ✚ La surgélation est réalisée :
 - par air pulsé pour les volailles entières et **pour les découpes**.
 - Selon un process à décrire dans le cahier des charges pour les découpes.

- ✚ La DLUO est définie **dans les fiches-produits**

C87

- ✚ Outre les obligations réglementaires définies pour le produits surgelés, les volailles commercialisées en surgelé comportent sur leur étiquette :
 - la dénomination de vente complétée de la mention « surgelé »
 - les conseils particuliers de conservation et de décongélation.

C88

- ✚ Pour permettre le contrôle des critères minimaux à respecter et de traçabilité des produits surgelés, les opérateurs qui réalisent des opérations de surgélation tiennent à jour un registre permettant l'enregistrement de leurs pratiques et/ou la comptabilité des matières premières des produits.

6 Etiquetage

Il figure sur l'étiquetage, sans préjudice des exigences réglementaires en vigueur au minimum :

- le logotype label, dans le respect de la charte graphique,
- le numéro d'homologation du label,
- les caractéristiques certifiées,
- le nom et l'adresse de l'ODG : soit : « AVFL – BP 279 – 40 005 MONT DE MARSAN cedex »

7 Principaux points à contrôler et méthodes d'évaluation

Traçabilité

| PRINCIPAUX POINTS A MAITRISER | VALEUR CIBLE | METHODE UTILISEE |
|---|---|---------------------------------|
| Sélection : Livraison souches parentales | Identification souche | Contrôle documentaire |
| Multiplification : Elevage futurs reproducteurs | Identification troupeau Traçabilité | Contrôle documentaire |
| Ponte | Identification œufs | Contrôle documentaire |
| Transfert | Traçabilité | Contrôle documentaire |
| Accoupage : Incubation, Eclosion, Livraison | Identification des œufs, des oisillons, lot : traçabilité | Contrôle visuel et documentaire |
| Elevage : Site d'élevage | Conformité au cahier des charges | Contrôle documentaire |
| Mise en place des oisillons | Identification des lots de oisillons | Contrôle documentaire |
| Alimentation | Traçabilité : bon de livraison et étiquette aliment du commerce | Contrôle documentaire |
| Elevage | Mortalité | Contrôle visuel et documentaire |
| Enlèvement des volailles | Identification du lot Comptabilité entrées/sorties | Contrôle documentaire |
| Transfert à l'abattoir : Transport | Identification du lot | Contrôle documentaire |
| Abattage : Réception des volailles vivantes Abattage Refroidissement des carcasses | Identification des lots Procédure d'identification et de traçabilité durant l'abattage Identification des carcasses en cas de cession | Contrôle visuel et documentaire |
| Conditionnement Etiquetage | Etiquetage information du client Comptabilité entrée / sortie | Contrôle documentaire |
| Découpe | Conformité au cahier des charges | Contrôle documentaire |
| Prise en charge des carcasses réfrigérées | Identification des carcasses classées pour la découpe | Contrôle documentaire |
| Découpe (suite) Découpe des carcasses Classement des morceaux de découpe | Procédure d'identification et de traçabilité lors de la découpe | Contrôle documentaire |
| Conditionnement | Etiquetage information du client | Contrôle documentaire |
| Etiquetage | Etiquetage Information du client Comptabilité matière : carcasses ; morceaux de découpe classés ; unités de conditionnement ; étiquetage. | Contrôle documentaire |
| Expédition : Entreposage des produits finis | Identification des unités de colisage | Contrôle visuel et documentaire |

Sélection

| PRINCIPAUX POINTS A MAITRISER | VALEUR CIBLE | METHODE UTILISEE | DOCUMENTS ASSOCIES |
|--|--|---------------------------------|---|
| Lignées (maintien des lignées) | Maintien des caractéristiques initiales | Contrôle visuel et documentaire | Enregistrements relatifs au plan de sélection et au plan de suivi Résultats des essais |
| Conformité des parentaux livrés | Spécifications du référentiel (fiche-produits) | Contrôle visuel et documentaire | Système documentaire Certificat d'origine Facture parentaux |
| Essais de souches | - Soumis à avis favorable de l'INAO - Quantité < 10 % du cheptel de production label - Souches ou croisements de souches déjà répertoriées | Contrôle documentaire | Déclaration d'essais de souches Certificat d'origine |

Fabrication industrielle d'aliments

| PRINCIPAUX POINTS A MAITRISER | VALEUR CIBLE | METHODE UTILISEE | DOCUMENTS ASSOCIES |
|---|--|---|---|
| Eléments constitutifs de l'aliment | Conformité aux spécifications du présent cahier des charges (Cf. § Fabrication d'aliment) Matières premières utilisées Additifs Produits azotés Aliments médicamenteux | Contrôle visuel et documentaire : contrôle de l'étiquetage (matières premières utilisées) | Factures fournisseurs, Etiquette des aliments Enregistrements de fabrication Formule ouverte Enregistrements de fabrication |

Fabrication d'aliment à la ferme

| PRINCIPAUX POINTS A MAITRISER | VALEUR CIBLE | METHODE UTILISEE | DOCUMENTS ASSOCIES |
|---|--|-----------------------|---|
| Eléments constitutifs de l'aliment | Conformité aux spécifications du présent cahier des charges (Cf. § Fabrication d'aliment) Additifs Produits azotés Aliments médicamenteux Matières premières utilisées : céréales ; tourteaux de protéagineux. | Contrôle documentaire | Etiquettes des éléments ajoutés sous la forme de complémentaires Ordonnances relatives à l'achat d'aliments médicamenteux Factures fournisseurs Etiquette des aliments Cahier de fabrication Factures fournisseurs |

Elevage

| PRINCIPAUX POINTS A MAITRISER | VALEUR CIBLE | METHODE UTILISEE | DOCUMENTS ASSOCIES |
|--|---|---|---|
| Surface max. des bâtiments sur une même exploitation | 1600 m ² | Contrôle visuel et documentaire | Règles d'implantation des élevages |
| -Distance minimale entre sites d'élevage de volailles labels | 80 mètres minimum | | Rapport de visite d'habilitation |
| Distance minimale entre bâtiments labels d'un même site d'élevage | 10 mètres minimum | | |
| Longueur et hauteur des trappes | 4 mètres/100 m ² de bâtiment fixe 6 mètres/100 m ² de bâtiment mobile 0,35 m min. d'ouverture utile | Contrôle documentaire sur certificat d'origine Contrôle visuel | Planning des mises en place Certificat d'origine |
| Accès parcours | Trappes ouvertes de 9 heures jusqu'au crépuscule | Contrôle visuel et documentaire | BEP Fiche d'élevage |
| Rotation du parcours | Repos minimum de 90 jours pour bâtiments mobiles, 49 jours pour bâtiments fixes | Contrôle documentaire | BEP Fiche d'élevage |
| Délai de mise en place | Mise en place 36 h. max. après naissance | Contrôle documentaire | CO |
| Nettoyage – Désinfection des bâtiments et des équipements | Etat sanitaire de l'élevage | Contrôle visuel du bâtiment Contrôle documentaire sur la fiche d'élevage | Fiche d'élevage Attestation de vide sanitaire des bâtiments et des matériels |
| Prophylaxie – Traitements | Respect du PSE | Contrôle documentaire | Ordonnances |
| Délai d'attente en cas de traitement | Délai d'attente requis | Contrôle documentaire | Ordonnance Fiche d'élevage |
| Conditions de chargement en élevage | Stress et blessures des volailles évités à la mise en cage ou tiroirs | Contrôle visuel et documentaire | Engagement des éleveurs et des transporteurs |

Transport à l'abattoir

| PRINCIPAUX POINTS A MAITRISER | VALEUR CIBLE | METHODE UTILISEE | DOCUMENTS ASSOCIES |
|--------------------------------|--|---------------------------------|-------------------------------------|
| Conditions de transport | Distance élevage – abattoir < 100 km ou durée de transport < 3 h. Conditions de transport adaptées : conduite souple, arrêts à l'ombre. | Contrôle visuel et documentaire | B.E.P. Conventions transporteurs |

Abattage

| PRINCIPAUX POINTS A MAITRISER | VALEUR CIBLE | METHODE UTILISEE | DOCUMENTS ASSOCIES |
|--|--|---|--|
| Attente avant abattage | Bien-être de l'animal : Attente de 30 min. minimum. Délai entre enlèvement et abattage : 12 heures maximum après chargement du camion | Contrôle visuel et documentaire | Fiche ou fichier de lot (BEP...) |
| Durée de la saignée et de l'égouttage | Qualité de la saignée : 5 sec. min. après anesthésie Durée de saignée : entre 75 et 180 secondes | Contrôle visuel et documentaire | Fiche d'enregistrement interne |
| Température de l'eau de trempage | Qualité de la plumaison Durée de l'échaudage | Contrôle visuel et documentaire | Contrôle visuel et documentaire |
| Ressuage des carcasses | Mini. 1,5 heure Températures comprises entre 0 et 4° C | Contrôle visuel et documentaire | Fiche d'enregistrement interne |
| Tri et classement des carcasses entières | Classe A PAC (voir fiche-produits). | Contrôle visuel et documentaire sur fiche de classement | Fiche classement ou Fiche ou fichier de lot |
| Etiquetage des carcasses entières | Information du consommateur Référencement des étiquettes Cf. § 6 Etiquetage | Contrôle visuel et documentaire | Etiquette Etat de fabrication Comptabilité matière et étiquette Dossier référencement étiquette |
| Découpe | | | |
| Stockage des carcasses à découper | 6 heures minimum après l'entrée en ressuage Température comprise entre 0 et 4° C | Contrôle visuel et documentaire | Fiche de lot |
| Tri et classement des carcasses à découper | Classe A ou légers défauts (classable en A) Présentation | Contrôle visuel et documentaire | Fiche de classement ou Fiche de lot |
| Tri et classement morceaux de découpe | Classe A | Contrôle visuel et documentaire | Fiche de classement ou Fiche de lot |
| Conditionnement et étiquetage produits de découpe | Position de l'étiquetage Information du consommateur | Contrôle visuel et documentaire | Etat de fabrication Comptabilité matière et étiquette Dossier de référencement des étiquettes |
| Surgélation | | | |
| Conditions de surgélation des carcasses entières et des produits de découpe | <u>Surgélation effective dans les 24 heures suivant l'abattage</u> Température du tunnel de surgélation < - 35 ° C Température des carcasses, des morceaux de découpe et durée de surgélation : - 18 ° C à cœur . dans les 6 à 12 heures après entrée en surgélation pour les volailles entières . dans l'heure et demi à 2 heures après entrée en surgélation pour les morceaux découpés | Contrôle visuel et documentaire | Fiche de lot Enregistrements |
| Conditions de stockage avant expédition | Température ambiante des frigos de stockage des produits surgelés < - 18 ° C | Contrôle visuel et documentaire | Enregistrements |
| Qualité organoleptique du produit | Qualité supérieure | Contrôle documentaire | Résultats analyses sensorielles |

II FICHE PRODUIT

1 Groupement demandeur

Rubrique détaillée dans le tronc commun

2 Nom du label Rouge

Poulet Jaune fermier Elevé en Liberté

| Dénomination des morceaux de découpe | Définition |
|--|---|
| Demi - poulet Jaune fermier élevé en liberté | demi volaille découpée : 1 filet avec peau, 1 pilon, 1 haut de cuisse, 1 aile |
| Filet, blanc de Poulet Jaune fermier élevé en liberté | muscle pectoral entier (poitrine entière ou coupée en deux, désossée, c'est-à-dire sans le bréchet ni les côtes) |
| Filet avec peau, blanc avec peau de Poulet Jaune fermier élevé en liberté | muscle pectoral entier avec peau |
| Escalope de Poulet Jaune fermier élevé en liberté | Filet sans peau tranché |
| Aiguillette de Poulet Jaune fermier élevé en liberté | partie interne du muscle pectoral |
| Emincé de filet ou filet émincé de Poulet Jaune fermier élevé en liberté | muscle pectoral coupé dans la longueur en lanières (en général de 3 à 5 lanières) |
| Suprême de Poulet Jaune fermier élevé en liberté | muscle pectoral avec peau et 1er segment de l'aile |
| Cuisse de Poulet Jaune fermier élevé en liberté | membre inférieur déjoints sans tarse : fémur, tibia et péroné avec la masse musculaire les enveloppant |
| Haut de cuisse de Poulet Jaune fermier élevé en liberté | 1 ^{er} segment supérieur de la cuisse : fémur avec la masse musculaire l'enveloppant |
| Pilon de Poulet Jaune fermier élevé en liberté | 2 ^{ème} segment de la cuisse : tibia et péroné avec la masse musculaire les enveloppant |
| Pilon ébouté de Poulet Jaune fermier élevé en liberté | 2 ^{ème} segment de la cuisse sans épiphyse inférieure : tibia et péroné avec la masse musculaire les enveloppant |
| Cuisse désossée de Poulet Jaune fermier élevé en liberté | cuisse sans os sans peau : fémur, tibia et péroné avec la masse musculaire les enveloppant. |
| Cuisse désossée avec peau de Poulet Jaune fermier élevé en liberté | cuisse sans os avec peau |
| Haut de cuisse désossé ou steak ou pavé de Poulet Jaune fermier élevé en liberté | haut de cuisse sans os |
| Cuisse émincée de Poulet Jaune fermier élevé en liberté | cuisse désossée coupée en morceaux |
| Rôti de Poulet Jaune fermier élevé en liberté | rôti composé de viande de cuisse ou de viande de cuisse et de filet avec ou sans peau, ficelé et bardé |
| Rôti filet de Poulet Jaune fermier élevé en liberté | rôti composé uniquement de filet de poulet avec ou sans peau |
| fricassée de Poulet Jaune fermier élevé en liberté | mélange de morceaux de découpe labellisables à préciser (ex : haut de cuisse + pilon + aile 2 phalanges) |
| Aile de Poulet Jaune fermier élevé en liberté | aile de poulet entière : humérus, radius et cubitus, avec la masse musculaire les enveloppant |
| Aile 2 phalanges de Poulet Jaune fermier élevé en liberté | aile de poulet sans fouet (aileron + manchon) |
| Aileron de Poulet Jaune fermier élevé en liberté | 2 ^{ème} segment de l'aile : radius |
| Manchon de Poulet Jaune fermier élevé en liberté | 1 ^{er} segment supérieur de l'aile : l'humérus |

3 Description du produit

3.1 Présentation du produit

Les produits concernés par le présent cahier des charges sont :

- les poulets jaunes fermiers entiers, présentés en éviscérés sans abats (prêt à cuire), avec ou sans targes, ou en effilé ; conditionnées en barquette sous film ou en vrac nu, et sur lesquelles sont apposées une étiquette Label Rouge permettant l'information et la traçabilité jusqu'au consommateur.
- les morceaux de découpe de même dénomination : les opérations de conditionnement consistent en la préparation d'unité de vente consommateur.
- Poids minimum de la carcasse : 1000 g en PAC à 88 jours, 1300 g en effilé
- **Chair ferme après cuisson, peau fine,**
- **Intensité et diversité des saveurs**

Le Label concerne la vente en frais ou en surgélation du poulet jaune

Les règles de fabrication et les caractéristiques spécifiques du produit par rapport au produit courant sont décrites dans le tableau ci-dessous.

3.2 Comparaison avec le produit courant

| Etape du process | Produit courant | Produit candidat | Exigences minimum NT |
|---|-----------------------|---|--|
| ALIMENTATION | | | |
| Type de matières premières utilisées | | Exclusivement d'origine végétale, des produits laitiers, et des minéraux et distribution de maïs grain entier | Exclusivement d'origine végétale, des produits laitiers, et des minéraux |
| ELEVAGE | | | |
| Nombre de croisements autorisés | Tous | Limité à 3 et provenant d'une même catégorie. | Limité à 3 et provenant d'une même catégorie. |
| Surface utilisable de chaque bâtiment d'élevage | Illimitée | Maximum 150 m ² | Maximum 400 m ² |
| Accès au parcours | Elevé en claustration | Pendant la période d'élevage de 9 heures au crépuscule | Pendant la période d'élevage de 9 heures au crépuscule |
| Traitements soumis à prescription vétérinaire | Non défini | Aucun 10 jours avant l'abattage | Aucun 10 jours avant l'abattage |
| ABATTAGE | | | |
| Age d'abattage | 38 jours environ | 88 jours minimum | Minimum 81 jours |
| Délai entre la fin du transport et l'abattage | Non défini | Minimum 30 minutes | Minimum 30 minutes |
| Délai entre l'anesthésie et la saignée | Non défini | Minimum 5 secondes | Minimum 5 secondes |
| Durée de saignée | Non défini | Minimum 1 minute | Minimum 1 minute |
| Température de l'eau pour l'échaudage | Non défini | 51°C à 53,5°C | Suffisant pour ramollir la peau sans l'abîmer et faciliter la plumaison |

Les Poulets Jaunes Fermiers sont élevés en Liberté, c'est à dire sur un parcours illimité.

La durée d'élevage d'un poulet est de 88 jours minimum, durée qui permet au potentiel génétique de l'animal d'exprimer au mieux ses caractéristiques physiques et sensorielles.

Enfin, les poulets sont alimentés avec 100 % de végétaux, minéraux et vitamines, dont 80 % de céréales minimum. Cette alimentation confère toute leurs qualités aux Poulets Fermiers Frais et Surgelés et à leurs découpes.

4 Traçabilité

Rubrique détaillée dans le tronc commun.

5 Méthode d'obtention

Schéma d'obtention détaillé dans le tronc commun.

5.1 Sélection

La sélection assure la stabilité dans le temps des caractéristiques des souches : souches grands parentaux rustiques, à croissance lente et dont le potentiel génétique s'exprime chez les descendants par :

- une couleur des pattes jaune,
- un plumage avec la spécificité cou-nu,
- un poids objectif moyen à 88 jours de 2,200 kg,
- l'absence de défauts tels que sicots, ampoules de bréchets, déformations osseuses.

Les croisements de souches grands parentales rustiques, à croissance lente acceptés sont les suivants :

| Caractères dominants | | | |
|----------------------|----------|---------|---------|
| Mâles | Femelles | SA 51 | JA 57 |
| T 44 N | | T 451 N | T 457 N |

5.2 Multiplication / Accoupage

• Les poussins fournis à l'éleveur sont conformes aux spécifications définies par le présent référentiel (cf. 3.2) et devront, de plus, présenter les qualités suivantes :

- vivacité,
- aspect du duvet : soyeux et lisse,
- absence de tare constitutionnelle,
- ombilic cicatrisé,
- poids moyen des poussins livrés supérieur à 34 g,
- absence de signe pathologique.

Afin d'assurer l'homogénéité des lots de poulets en élevage, le poids moyen des œufs à couvrir doit être supérieur à 50 g.

5.3 Alimentation

La distribution des régimes, appelée « plan d'alimentation » s'adapte aux 4 périodes de développement du poulet : démarrage, croissance, finition et pré-abattage.

A chacune de ces périodes est associé un aliment déterminé (Aliment démarrage, croissance, finition ou terminal), permettant un développement harmonieux de l'animal, sans engraissement excessif.

| Dénomination de l'aliment | Période de distribution | Pourcentage de céréales | Dénomination de l'aliment distribué | Quantité théorique par sujet |
|---------------------------|--|-------------------------|-------------------------------------|------------------------------|
| Démarrage | 0 jour au 28 ^{ème} jour | 50 % minimum | Démarrage | 900 g |
| Croissance | 29 ^{ème} jour au 52 ^{ème} jour | 70 % minimum | Croissance | 2 000 g |
| Finition | 53 ^{ème} jour au 76 ^{ème} jour environ | 80 % minimum | Finition | 2 300 g |
| Pré-abattage | 77 ^{ème} jour environ au 88 ^{ème} jour | 80 % minimum | Terminal | 1 900 g |
| Maïs grain entier | Du 53 ^o jour à l'abattage | 5%minimum | Maïs grain entier | 800 g |

Plan d'alimentation de la naissance au 28^{ème} jour

| Groupe de composants | Principaux composants | % minimum incorporé | % maximum incorporé |
|---|---|---------------------|---------------------|
| Grains de céréales jaunes (maïs, etc.) | Maïs | 20% | 80% |
| Grains de céréales blanches (blé, orge, seigle, triticale, sorgho) | Blé | 0% | 40% |
| | Orge | 0% | 10% |
| | Triticale | 0% | 40% |
| | Seigle | 0% | 5% |
| | Sorgho | 0% | 20% |
| Issues de Céréales | | 0% | 12 |
| Oléagineux, leurs produits et sous-produits (soja, colza, tournesol, etc.) | Colza sous toutes ses formes | 0% | 10% |
| | Protéagineux oléagineux (sauf Colza) : féveroles, lin, lupin doux, pois | 0% | 25% |
| | Tourteaux de Soja et de Tournesol | 0% | 45% |
| Fourrages y compris fourrage grossiers | Farine de luzerne et leurs dérivés | 0% | 6% |
| Autres plantes, leurs produits et leurs sous-produits (mélasse de canne à sucre, sucre, algues marines) | Mélasse de canne à sucre | 0% | 3% |
| Minéraux | | 1% | 5% |
| Vitamines | | 0.2% | 3% |
| Matières grasses végétales | Matière grasse totale | 0% | 6% |

Plan d'alimentation à partir du 29^{ème} au 52^{ème} jour

| Groupe de composants | Principaux composants | % minimum incorporé | % maximum incorporé |
|---|--------------------------------------|---------------------|---------------------|
| Grains de céréales jaunes (maïs, etc.) | Maïs | 50% | 80% |
| Grains de céréales blanches (blé, orge, seigle, triticales, sorgho) | Avoine | 0% | 5% |
| | Blé | 0% | 50% |
| | Orge- | 0% | 20% |
| | Triticale | 0% | 50% |
| | Seigle | 0% | 10% |
| | Sorgho | 0% | 30% |
| Issues de Céréales | | 0% | 12% |
| Oléagineux, leurs produits et sous-produits (soja, colza, tournesol, etc.) | Colza sous toutes ses formes | 0% | 10% |
| | Protéagineux oléagineux (sauf Colza) | 0% | 25% |
| | Tourteaux de Soja | 0% | 30% |
| | Tourteaux de Tournesol | | 10% |
| Fourrages y compris fourrage grossiers | Farine de luzerne et leurs dérivés | 0% | 15% |
| Autres plantes, leurs produits et leurs sous-produits (mélasse de canne à sucre, sucre, algues marines) | Mélasse de canne à sucre | 0% | 3% |
| Minéraux | | 1% | 5% |
| Vitamines | | 0.2% | 3% |
| Matières grasses végétales | Matière grasse totale | 0% | 6% |

Plan d'alimentation à partir du 52^{ème} jour jusqu'à l'abattage

| Groupe de composants | Principaux composants | % minimum incorporé | % maximum incorporé |
|---|--------------------------------------|---------------------|---------------------|
| Grains de céréales jaunes (maïs, etc.) | Maïs | 50% | 80% |
| Grains de céréales blanches (blé, orge, seigle, triticales, sorgho) | Avoine | 0% | 10% |
| | Blé | 0% | 50% |
| | Orge- | 0% | 30% |
| | Triticale | 0% | 50% |
| | Seigle | 0% | 15% |
| | Sorgho | 0% | 40% |
| Issues de Céréales | | 0% | 12% |
| Oléagineux, leurs produits et sous-produits (soja, colza, tournesol, etc.) | Colza sous toutes ses formes | 0% | 10% |
| | Protéagineux oléagineux (sauf Colza) | 0% | 30% |
| | Tourteaux de Soja et de Tournesol | 0% | 40% |
| Fourrages y compris fourrage grossiers | Farine de luzerne et leurs dérivés | 0% | 15% |
| Autres plantes, leurs produits et leurs sous-produits (mélasse de canne à sucre, sucre, algues marines) | Mélasse de canne à sucre | 0% | 3% |
| Minéraux | | 1% | 5% |
| Vitamines | | 0.2% | 3% |
| Matières grasses végétales | Matière grasse totale | 0% | 6% |

- A partir du 53^{ème} jour et jusqu'à l'abattage, chaque bâtiment doit disposer d'une trémie de maïs pur en grain entier à disposition des animaux. Pendant cette période, les volailles sont alimentées avec 80 % minimum de céréales (provenant de l'aliment) ; les céréales provenant des trémies représentent au minimum 5 % de l'alimentation. La quantité minimum de maïs grain entier distribuée aux animaux sera de 800 grammes par sujet durant cette période.

La quantité distribuée en trémie est notée par l'éleveur sur la fiche d'élevage.

5.4 Elevage

| | BATIMENTS FIXES | BATIMENTS MOBILES |
|---|--|--|
| Effectif maximal par bâtiment | 1 650 | 1 050 |
| Surface utilisable de chaque bâtiment d'élevage | 150 m ² maximum | |
| Effectif maximal par exploitation | 17 600 (effectif doublé dans le cas d'une exploitation collective, sur deux sites bien séparés) | |
| Densité maximale en bâtiment | 11 sujets au m ² (pourcentage de pertes compris) jusqu'à l'âge d'abattage n'excédant pas au total 25 kg/m ² , à l'âge minimal d'abattage défini dans le cahier des charges | 20 sujets par m ² (pourcentage de pertes compris, c'est à dire à la mise en élevage) n'excédant pas 40 kg de poids vif par m ² , à l'âge minimal d'abattage défini |
| Distance minimale entre bâtiments d'élevages label d'un même site d'élevage | 10 mètres minimum | 5 mètres minimum |

| | |
|---|---|
| Surface minimale en parcours et rotation des parcours | Elevage en liberté : le parcours est illimité. A titre exceptionnel, des clôtures sont tolérées pour protéger le domaine public (jardins, maisons, bâtiments d'exploitation, ...) à condition que leur longueur ne dépasse pas 50 % du périmètre réservé aux volailles. Aucune clôture ne doit être attenante au bâtiment. Dans tous les cas la largeur et la profondeur du parcours face aux trappes doivent être sans obstacle naturel, égale à une fois la longueur totale du bâtiment et d'une surface minimale réservée aux volailles de 4 m ² par sujet. |
| Âge maximum d'accès au parcours | 42 jours |
| Âge minimal d'abattage | 88 jours |

5.5 Abattage

Valeurs cibles à respecter :

- Poids minimum effilé : 1300 g
- Poids minimum éviscéré sans abat (poids sans tarsi) : 1000 g
- DLC maximum (jour d'abattage non compris) en jours

En aucun cas, les DLC et DLUO validées ne peuvent dépasser les valeurs maximales figurant ci-après.

| | | |
|-------------------------------|--------------------------|---|
| Poulet entier nu et sous film | Découpe nue ou sous film | Poulet sous vide ou sous atmosphère protectrice et Découpe sous vide ou sous atmosphère protectrice |
| 10 | 10 | 14 |

DLUO après surgélation : 12 mois

6 Etiquetage

Les caractéristiques certifiées :

- Fermier – élevé en liberté
- Durée d'élevage : 88 jours minimum
- Alimenté avec 100% de végétaux, minéraux et vitamines, dont 80% minimum de céréales, finition au maïs grain entier

7 Principaux points à contrôler et méthodes d'évaluation

Sélection

| PRINCIPAUX POINTS A MAITRISER | VALEUR CIBLE | METHODE UTILISEE | DOCUMENTS ASSOCIES |
|---------------------------------|--------------------|---------------------------------|---|
| Conformité des parentaux livrés | T 451 N T 457 N | Contrôle visuel et documentaire | Système documentaire Certificat d'origine Facture parentaux |

Multiplication / accoupage

| PRINCIPAUX POINTS A MAITRISER | VALEUR CIBLE | METHODE UTILISEE | DOCUMENTS ASSOCIES |
|---|--|---------------------------------|---|
| Conformité des oisillons reproducteurs livrés aux accoueurs | - Homogénéité des lots - Poids moyen des œufs à couver doit être supérieur à 50 g. | Contrôle visuel et documentaire | CO sélectionneur Fiche d'élevage |
| Conformité des oisillons labels livrés aux éleveurs | vivacité, aspect du duvet : soyeux et lisse, absence de tare constitutionnelle, ombilic cicatrisé, poids moyen des poussins livrés supérieur à 34g , absence de signe pathologique. | Contrôle visuel et documentaire | Fiche d'élevage Formulaire de déclaration troupeau Cahier de couvoir C.O |

Fabrication industrielle d'aliments et Fabrication d'aliment à la ferme

| PRINCIPAUX POINTS A MAITRISER | VALEUR CIBLE | METHODE UTILISEE | DOCUMENTS ASSOCIES |
|--|---|--|---|
| Taux céréales et sous - produits de céréales | 80% minimum en moyenne pondérée de la période d'engraissement | Analyses micrographiques Contrôle documentaire du taux de céréales et sous-produit de céréales. | Rapports d'analyse Bon de livraison du fournisseur |

Elevage

| PRINCIPAUX POINTS A MAITRISER | VALEUR CIBLE | METHODE UTILISEE | DOCUMENTS ASSOCIES |
|--|---|--|------------------------|
| Densité dans le bâtiment | Bâtiments fixes : 11 sujets / m ² (25kg poids vif /m ²) Bâtiments mobiles : 20 sujets / m ² (40 kg poids vif /m ²) | Contrôle documentaire Contrôle visuel | Certificat d'origine |
| Effectif maximal par exploitation | 17 600 sujets (doublé cas d'exploitation collective) | Contrôle documentaire | Certificat d'origine |
| Accès parcours / volière | Accès dès 42 jours au plus tard. | Contrôle visuel et documentaire | BEP Fiche d'élevage |
| Age minimum | 88 jours | Vérification documentaire | C.O. / B.E.P. |

Abattage

| PRINCIPAUX POINTS A MAITRISER | VALEUR CIBLE | METHODE UTILISEE | DOCUMENTS ASSOCIES |
|---|--|---------------------------------|--|
| Tri et classement des carcasses entières | Classe A PAC 1000 g. Effilé 1300 g. | Contrôle visuel et documentaire | Fiche de classement ou fiche de lot |
| Etiquetage des carcasses entières | Caractéristiques certifiées : - Fermier, élevé en liberté - Durée d'élevage : 88 jours minimum - Alimenté avec 100% de végétaux, minéraux et vitamines, dont 80% minimum de céréales, finition au maïs grain entier | Contrôle visuel et documentaire | Etiquette Etat de fabrication Comptabilité matière et étiquette Dossier référencement étiquette |
| Surgélation | | | |
| DLUO (carcasses entières et morceaux de découpe) | 12 mois après abattage | Contrôle documentaire | Protocole de validation |